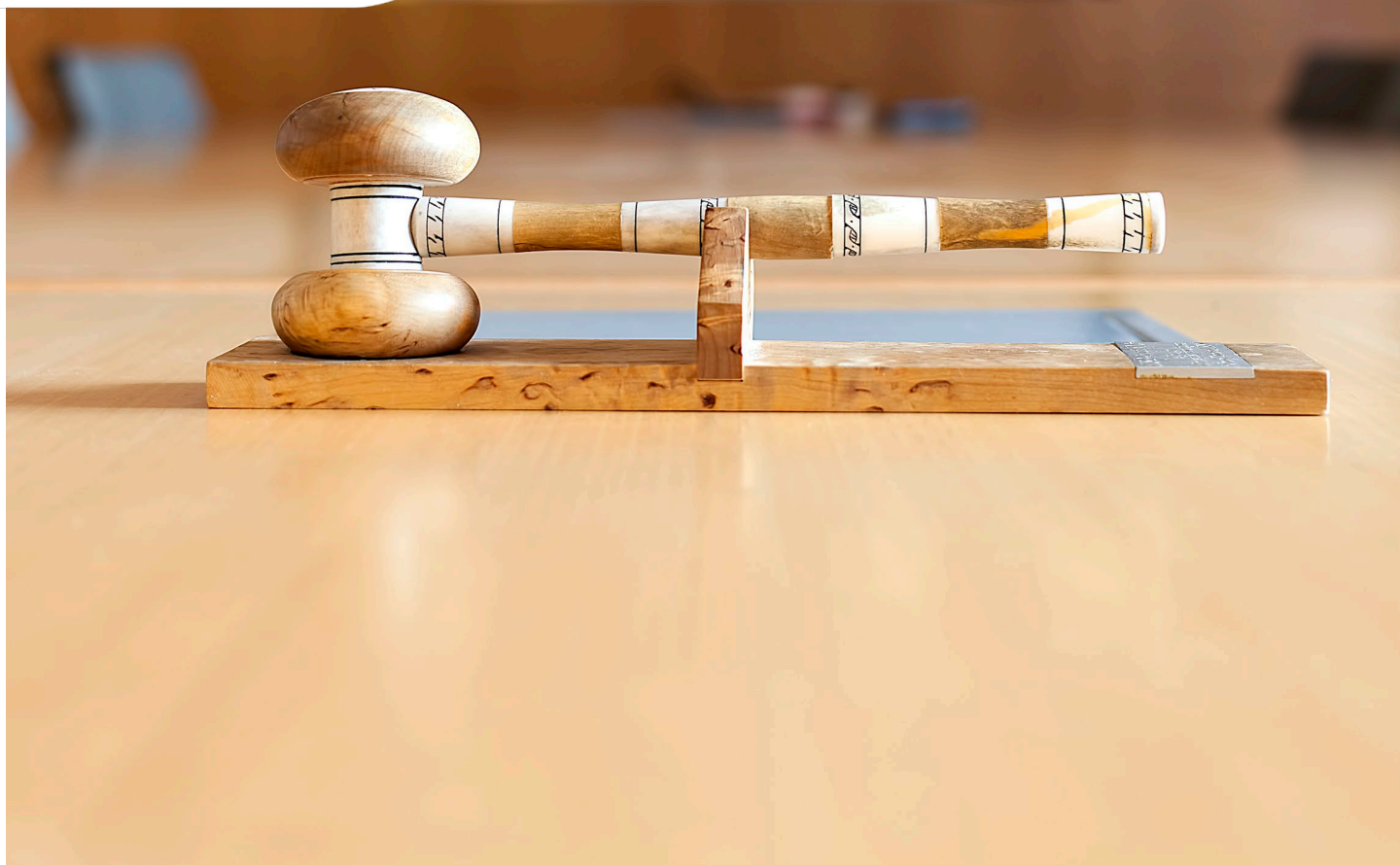


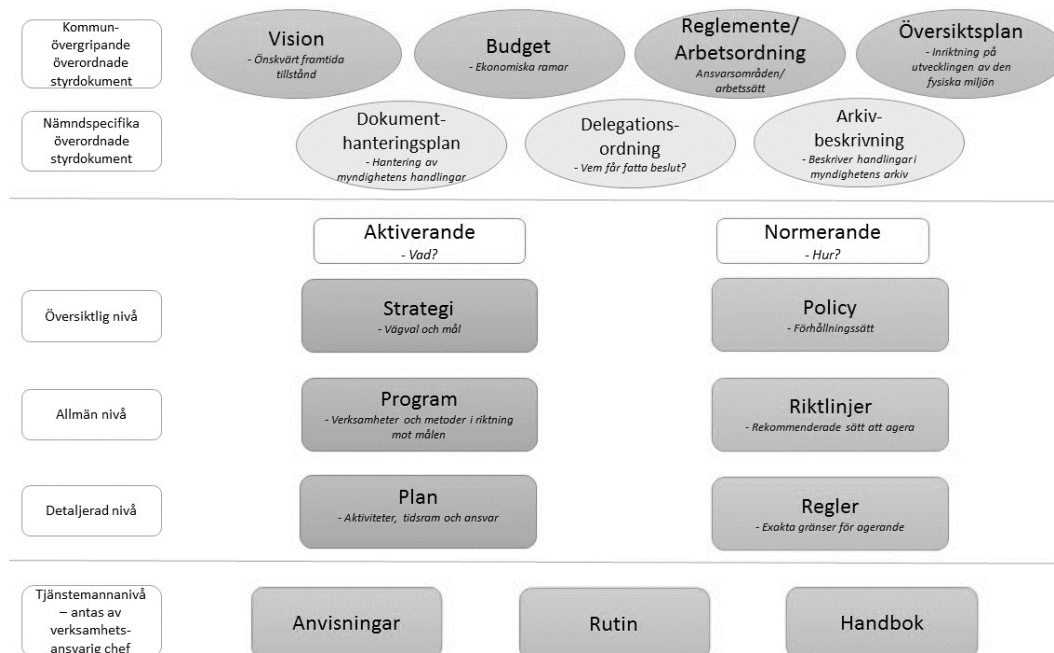
RIKTLINJER FÖR

Ersättning för resor och logi vid distans- undervisning



Antaget av	Barn – och utbildningsnämnden
Antaget	2021-12-08 § 195
Giltighetstid	Tillsvidare
Dokumentansvarig	Administrativ chef barn- och utbildningsförvaltningen

Håbo kommuns styrdokumentshierarki



Diarienummer

BOU 2021/00218

Gäller för

Barn- och utbildningsförvaltningen

Riktlinjer för ersättning för resor och logi till elever som deltar i distansundervisning

Innehåll

Håbo kommuns styrdokumentshierarki	2
Riktlinjer för ersättning för resor och logi till elever som deltar i distansundervisning	3
1. Inledning	4
2. Syfte	4
3. Avgränsning	4

1. Inledning

En elev som deltar i distansundervisning har enligt skollagen (2010:800) 22 kap. 12 § rätt till ersättning för de resor inom Sverige som krävs för utbildningen. Elevens hemkommun ska stå för kostnaderna. Om eleven i anslutning till en resa måste övernatta utanför det egna hemmet ska hemkommunen svara för logi under resan.

Riktlinjer för ersättning av resor och logi gäller från och med höstterminen 2021.

2. Syfte

Riktlinjernas syfte är att reglera beviljande och utbetalning av ersättning till elever som antagits till distansutbildningar som omfattas av skollagen (2010:800) 22 kap. 12 §.

3. Avgränsning

Kommunens regler är tillämpningsföreskrifter till gällande författningsbestämmelser enligt skollagen (2010:800) 22 kap. I händelse av att reglerna strider mot författningsbestämmelserna eller mot fastställd tolkning av dem ska reglerna inte tillämpas i den delen.

4. Villkor för ersättning av resor och logi vid distansundervisning

För att få ersättning för resor och logi måste följande krav vara uppfyllda:

- Eleven går utbildning i grundskola, grundsärskola, specialskola, sameskola, gymnasiesärskola eller gymnasieskola som omfattas av skollagen 22 kap. 12 §.
- Eleven har deltagit vid schemalagd aktivitet på skolenheten som krävde att eleven reste till skolenheten.
- Resan var nödvändig för elevens deltagande i utbildningen.
- Eleven var folkbokförd i Håbo kommun under den eller de dagar som resan genomfördes.

5. Ersättning för resor

Kommunen ersätter resor mellan elevens folkbokföringsadress och utbildningslokalen.

Resor i närområdet

Om eleven reser inom UL:s eller SL:s trafikområde ska resorna i första hand ske med UL eller SL. Kommunen kan ersätta dyrare resor om det finns särskilda skäl utifrån elevens förutsättningar att delta i undervisningen. Skälen och kostnaderna måste då styrkas.

Resor i övriga Sverige

För att få ersättning ska eleverna använda det billigaste alternativet som krävs för att komma till och från utbildningen, i första hand buss, tåg eller egen bil. Kommunen kan ersätta dyrare resor om det finns särskilda skäl utifrån elevens förutsättningar att delta i undervisningen. Skälen och kostnaderna måste då styrkas.

Resor till och från boende

Om övernattnings måste ske på grund av utbildningen ersätts även resor till och från ett boende nära skolan.



Ersättningsbelopp

Kommunen ersätter faktiska kostnader för resa med buss eller tåg mot uppvisande av kvitto.

Om eleverna väljer att resa med egen bil ersätter kommunen resekostnaden utifrån Skatteverkets schablonbelopp för reseavdrag multiplicerat med antalet mil mellan elevens folkbokföringsadress och utbildningslokalen.

6. Ersättning för boende

Kommunen ersätter faktiska kostnader för elevens boende mot uppvisande av kvitto.

Eleven ska välja logi som är skälig utifrån utbildningens behov och ta hänsyn till kostnader för resor och logi. Om kommunen bedömer att kostnaden är orimlig utifrån vad utbildningen kräver kommer kommunen själv att räkna ut en skälig ersättning med utgångspunkt i kostnaderna för ordinarie boenden i skolans närområde.

Kommunen kan ersätta dyrare alternativ till boenden om det finns särskilda skäl utifrån elevens förutsättningar att delta i undervisningen. Skälen och kostnaderna måste då styrkas.

För att ha rätt till ersättning för boende ska eleven kunna visa att övernattning behövdes utifrån hur undervisningen har förlagts till exempel genom att bifoga schema.

Exempel på tider för utbildning

Elever vars utbildning är förlagd endast på förmiddagar (ex. 08:15–11:30) kan eleven få ersättning för resa och logi dagen innan utbildning samt för hemresan samma dag.

Elever vars utbildning är förlagd heldag (ex. 8:15–11:30 och 12:30-16:00) kan eleven få ersättning för resa och logi dagen innan utbildning samt för hemresan samma dag.

7. Utbetalning av ersättning

Ersättning för resor och boende betalas ut retroaktivt till myndig elev eller vårdnadshavare mot uppvisande av relevanta kvitton.

Eleven ska även uppvisa ett intyg på närvaron vid den aktuella skolenheten där utbildningen bedrivs.

Ersättning betalas retroaktivt. Kommunen ersätter endast elevens kostnader, inte medföljande vuxen.