

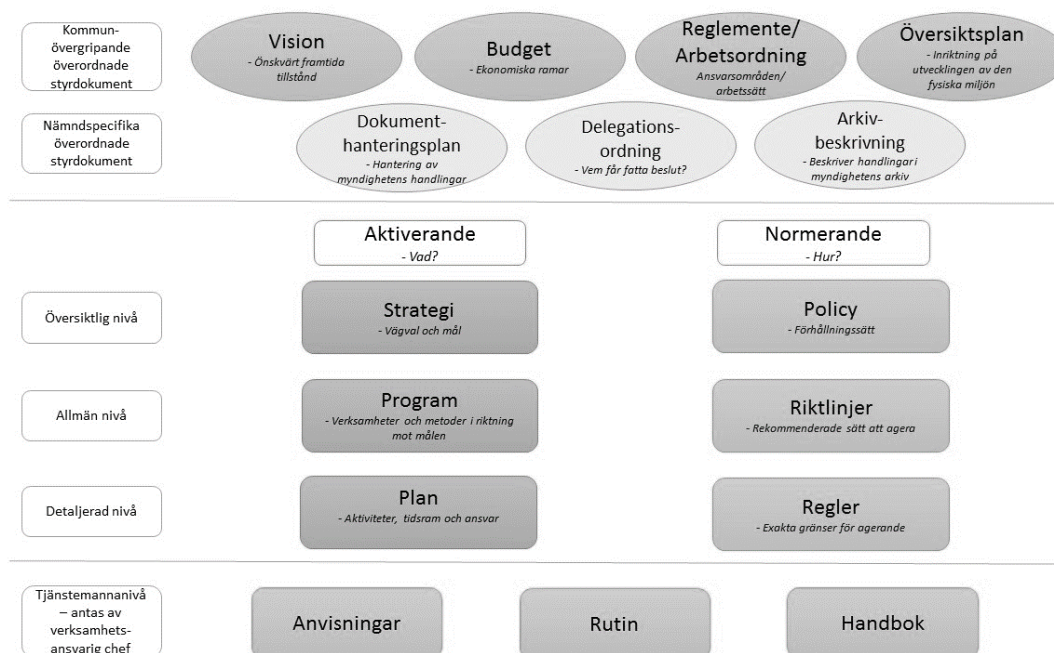
TAXA FÖR

Markupplåtelse



Antaget av	Kommunfullmäktige
Antaget	2023-11-13 § 185
Giltighetstid	Tillsvidare
Dokumentansvarig	Gatu- och parkavdelningen

Håbo kommuns styrdokumentshierarki



Diarienummer KS 2022/01664

Gäller för Håbo kommun

Tidpunkt för aktualitetsprövning 2027-06-30

Ersätter tidigare versioner

Relaterade styrdokument

1. Inledning	4
1.2 Indexering	4
1.3 Avgiftspecifikationer och avvikelser	4
1.4 Övriga kostnader	4
2. Taxa för markupplåtelser	5
Kiosker, serveringar, försäljningsplatser mm	5
Reklam, skyltar mm	6
Evenemang	6
Byggplatsetablering, byggverksamhet mm	7

1. Inledning

Den 2024-01-01 inträder Håbo kommuns nya avgifter för användning av offentlig plats (Kommunfullmäktige den 2023-12-11). Avgifterna är beslutade med stöd av Lag (1957:259) om rätt för kommun att ta ut avgifter för vissa upplåtelser av offentlig plats med mera.

För att använda en offentlig plats till något den normalt inte är avsedd för krävs enligt Ordninglagen (1993:1617) ett tillstånd, en så kallad markupplåtelse. Tillståndet utfärdas av polismyndigheten med Håbo kommun som remissinstans.

När en markupplåtelse godkänns ställer Håbo kommun villkor för att säkerställa att platsen i fråga används på ett korrekt sätt, att människor som rör sig på den offentliga platsen inte riskerar att skadas samt att kommunala anläggningar inte skadas. I samband med tillståndsgivandet tar kommunen ut en avgift.

Avgifterna enligt taxan grundar sig på den komplexitet och tidsåtgång som handläggning av respektive markupplåtelseyp kräver. Avgifterna är avsedda att täcka kommunens kostnad för den aktuella myndighetsutövningen.

Taxan inkluderar inte kostanden för övriga tillstånd till exempel trafikanordningar och bygglov som kan krävas för att kunna nyttja platsen.

1.2 Indexering

Avgifterna redovisas nedan i prisläge för år 2023. Samtliga avgifter indexregleras i oktober varje år enligt konsumentprisindex (KPI) och avrundas till närmaste hela krona.

1.3 Avgiftspecifikationer och avvikelser

En minimiavgift på 500 kronor debiteras samtliga upplåtelser med undantag av de som är avgiftsbefriade.

För upplåtelser som inte innefattas i taxans kategorier men inte är avgiftsbefriad genomförs en separat bedömning.

1.4 Undantag från avgift

Följande upplåtelser är avgiftsbefriade:

- Mindre evenemang för barn- och ungdomsverksamhet som t.ex. loppisbord för skolor, idrottsföreningar och UF-företag som inte påverkar kommunens ordinarie verksamheter.
- Övriga mindre evenemang av samhällsnyttig karaktär och utan vinstdrivande syfte som t.ex. föreningsevenemang som inte påverkar kommunens ordinarie verksamheter.
- Informationstavlor som saknar inslag av reklam.
- Andra Myndigheter.

1.5 Övriga kostnader

Kostnader för renhållning, snöröjning eller sandning av platsen eller angränsade mark, ingår inte i avgiften. Innehavaren av markupplåtelsen ska själv sköta om och bekosta detta. Likaså innefattas inte eventuellt elbehov i taxan. Försäljning eller överlåtelse av upplåtelsen är inte tillåten.

2. Taxa för markupplåtelser

Kiosker, serveringar, försäljningsplatser mm

Säsongsbetonad kiosk

300 kronor/dag

Avser fasta kiosker upp till ca 10 kvm. Värdering av upplåtelsen utgår från inverkan på platsen samt miljö, närområde och kioskutformning.

Uteservering

60 kronor/kvm och månad (upp till 30 kvm)

100 kronor/kvm och månad (för extraytor utöver de första 30 kvm)

Ytan avser gångytor samt ytor för bord och stolar i anslutning till en serveringslokal. Maximalt tillåts en yta om totalt 50 kvm.

Flyttbar försäljningskiosk

300 kronor/dag

Avser mobil verksamhet som t.ex. kioskvagnar, foodtruck, koryförsäljning eller motsvarande. Värdering av upplåtelsen utgår från inverkan på platsen samt miljö, närområde och kioskutformning.

Torghandelsplats

50 kronor/kvm dag

Torghandelsplatser är, av kommunen, utpekade platser för torghandel. Upplåtelsen innefattar den totala ytan som verksamheten tar i anspråk, dock maximalt 20 kvm.

Julgransförsäljning

2500 kronor för perioden 1 - 26 december

Avser en försäljningsyta om högst 50 kvm.

Övrig försäljning

600 kronor/kvm dag

Avser en yta max 3X3 meter

Reklam, skyltar mm

Skyltning och affisivering

250 kronor/kvm affisichyta och månad

Avser gatupratrare, reklamskyltar, mäklarskyltar och motsvarande. Affisivering inkluderas i markupplåtelse för evenemang. En gatupratrare inkluderas i markupplåtelse för samtliga försäljningsplatser. De särskilda ordningsregler som finns framtagna ska följas. Bygglov krävs för skyltning större än 1 kvm.

Tidningsställ

150 kronor/ställ och månad

Avser ställ för tidningar, annonsblad eller liknande.

Informationstavla

150 kronor/tavla och månad

Avser informationskyltar för museer, skolor, idrottsanläggningar, vårdcentraler och andra allmännyttiga ändamål. Ingen avgift tas ut om reklamslag saknas.

Affisivering inför politiskt val

Får ske utan kostnad under förutsättning att de särskilda ordningsregler som finns framtagna följs.

Evenemang

Större kommersiellt evenemang

2 500 kronor/påbörjat dygn

Avser kommersiella evenemang som bedöms ha stor påverkan på den kommunala verksamheten, t.ex. marknadsdagar, cirkus/tivoli och idrottsevenemang av större omfattning.

Taxan inkluderar inte ev. övriga nödvändiga tillstånd t.ex. trafikomläggningar.

Mindre kommersiellt evenemang

600 – 2000 kronor/påbörjat dygn

Avser kommersiella evenemang som bedöms ha begränsad påverkan på den kommunala verksamheten.

Filminspelning

Avgift enligt särskild överenskommelse.

Byggplatsetablering, byggverksamhet mm

Byggskylt

400 kronor/kvm skyltyta och påbörjad månad

Byggskylt som bedöms till överhängande del innefatta samhällsnyttig information undantages från avgift. Bygglov krävs för skylt större än 1 kvm.

Byggetableringsyta

100 kronor/kvm och månad (för ytor upp till och med 200 kvm)

50 kronor/kvm och månad (för extraytor utöver de första 200 kvm)

Avser en tydligt avgränsad yta för byggetablering. Ansökan om tillstånd för en byggetablering ska ske i god tid, senast 20 arbetsdagar innan etableringen behöver ske.

Byggnadsställning

2 500 kronor/påbörjad månad på gata, torgyta eller gång- och cykelväg

1 500 kronor/påbörjad månad på parkmark

Byggnadsställningen ska medge fri undergång.

Container

300 kronor/styck och påbörjat dygn

Uppmärkning ska följa kommunens lokala ordningsföreskrifter. Containrar får kostnadsfritt inrymmas inom en byggetableringsyta.



Upplag för massor/skogsavverkning 100 kronor/kvm och månad

Massor kan vara jord, flis eller grot efter skogsavverkning.

Lyftanordningar; skylift, lyftkran eller liknande 600 kronor/styck och påbörjat dygn

Lyftanordningar får kostnadsfritt inrymmas inom en byggetableringsyta.

Byggsäck 250 kronor/styck och påbörjat dygn

Byggsäckar får kostnadsfritt inrymmas inom en byggetableringsyta.