

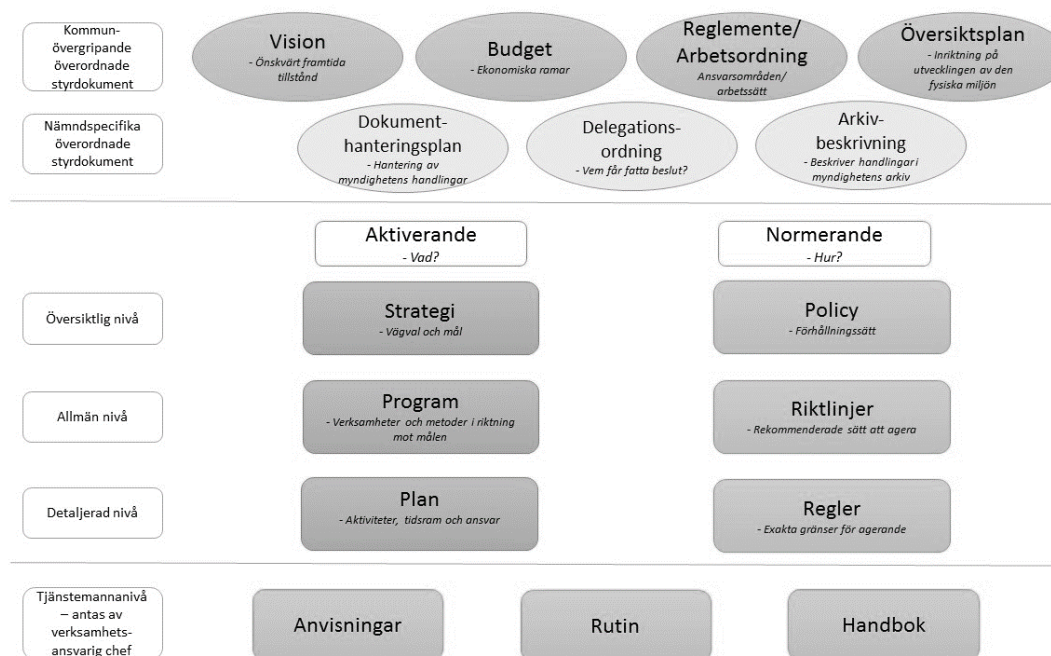
PLAN FÖR

Introduktions- programmen i Håbo kommun



Antaget av	Barn- och utbildningsnämnden
Antaget	2023-06-14 § 105
Giltighetstid	Tills vidare
Dokumentansvarig	Verksamhetschef gymnasium och vuxenutbildning

Håbo kommuns styrdokumentshierarki



Diarienummer

Gäller för

Fridegårdsgymnasiet, Håbo kommun

Tidpunkt för aktualitetsprövning

Tillsvidare

Ersätter tidigare versioner 2019-03-27 § 33

Relaterade styrdokument -

Innehållsförteckning

Introduktions-programmen i Håbo kommun	1
Introduktions-programmen i Håbo kommun	1
Håbo kommuns styrdokumentshierarki	2
Innehållsförteckning	3
1 Inledning	4
2 Syfte	4
3 Avgränsning	4
4 Utbildningsplan för introduktionsprogrammen i Håbo kommun	4
4.1 Skolans uppdrag	4
4.2 Utbildningens systematiska kvalitetsarbete	5
4.3 Studier	5
4.4 Individuell studieplan	5
4.5 Gymnasieintyg	5
4.6 Behöriga elever	6
4.7 Utbildningens längd	6
5 Programinriktat val (IMV)	6
5.1 Behörighet	6
5.2 Syfte	6
5.3 Utbildningens inriktning	6
5.4 Struktur och upplägg	6
5.5 Vid utbildningens start	7
5.6 Utbildningens innehåll	7
5.7 Utbildningens uppföljning	8
5.8 Utbildningens längd	8
5.9 Platsen för utbildningen	8
6 Individuellt alternativ (IMA)	8
6.1 Behörighet	8
6.2 Syfte	9
6.3 Struktur och upplägg	9
6.4 Vid utbildningens start	9
6.5 Utbildningens innehåll	9
6.6 Utbildningens uppföljning	10
6.7 Utbildningens längd	10
6.8 Platsen för utbildningen	10
7 Språkintröduktion (IMS)	11
7.1 Behörighet	11
7.2 Syfte	11
7.3 Struktur och upplägg	11
7.4 Vid utbildningens start	12
7.5 Utbildningens innehåll	12
7.6 Utbildningens uppföljning	13
7.7 Utbildningens längd	13
7.8 Platsen för utbildningen	13

1 Inledning

Introduktionsprogrammen (IM) ska enligt skollagen (2010:800) 17 kap. 7§ ha en plan för utbildningen som ska fastställas av huvudmannen.

Planen för utbildning ska innehålla:

- Utbildningens syfte
- Längd
- Huvudsakliga innehåll

Planen ska kompletteras med en individuell studieplan för varje elev. Mentor ansvarar tillsammans med ansvarig skolledare för att de individuella studieplanerna upprättas. En ändrad studieplan, ämnen, kurser och antal studietimmar ska beslutas av rektor.

De fyra introduktionsprogrammen inom gymnasieskolan är programinriktat val (IMV), språkintröduktion (IMS), yrkesintröduktion (IMY) och individuellt alternativ (IMA). Utbildningarna har sin grund i en tydlig individualisering, med studierna flexibelt organiserade utifrån elevens kunskapsutveckling och andra förutsättningar, så att elevens mål för utbildningen ska nås. När den enskilde elevens mål har uppnåtts ska organisationen vara sådan att eleven snarast möjligt ska kunna övergå till annan utbildning, till exempel annat introduktionsprogram, nationellt program, annan utbildning eller till arbetsmarknaden.

Håbo kommun erbjuder i dagsläget utbildningarna programinriktat val, individuellt alternativ och språkintröduktion på sin egen gymnasieskola. Yrkesintröduktion introduktionsprogram erbjuds i samverkan med kommuner och landsting i Stockholms län.

2 Syfte

Planen har tagits fram i enlighet med skollagen och ska därmed ligga till grund för utbildningens organisation och genomförande.

3 Avgränsning

Planen avser utbildningar på introduktionsprogrammen som genomförs med Håbo kommun som huvudman.

4 Utbildningsplan för introduktionsprogrammen i Håbo kommun

4.1 Skolans uppdrag

Skolans uppdrag är att främja lärande där individen stimuleras att inhämta och utveckla kunskaper och värden. Skolan ska i samarbete med hemmen, främja elevers allsidiga personliga utveckling till aktiva, kreativa, kompetenta och ansvarskännande individer och medborgare.

4.2 Utbildningens systematiska kvalitetsarbete

Kunskapsresultat, närvaro, samt elevernas mående, upplevda trygghet och inflytande ska följas upp och redovisas i skolans och förvaltningens systematiska kvalitetsarbete.

4.3 Studier

Utbildningen på introduktionsprogram ska bedrivas i en omfattning som motsvarar heltidsstudier. Eleverna har rätt till i genomsnitt minst 23 timmar undervisning i veckan (garanterad undervisningstid).¹ Till undervisningstid räknas även praktik och arbetsplatsförlagt lärande.

Utbildningen kan göras mindre omfattande om eleven begär det och huvudmannen bedömer att det finns särskilda skäl.² Särskilda skäl ska utredas och dokumenteras i åtgärdsprogram efter beslut av rektor eller den rektor utser. Elev och vårdnadshavare ska vara delaktiga i upprättandet av den individuella studieplanen.

Utbildningarna bedrivs som skolförlagd eller arbetsplatsförlagd utbildning och består av grundskoleämnen, kurser från nationella gymnasieprogram och/eller praktik eller arbetsplatsförlagt lärande utifrån elevens behov och intressen samt insatser som är gynnsamma för elevens kunskapsutveckling. Vid behov ska pedagogisk utredning och eventuellt vidare utredning genomföras.

4.4 Individuell studieplan

Individuell studieplan upprättas för varje elev. Den utgår ifrån elevens mål med utbildningen och anpassas efter varje enskild elevs behov, önskemål och förutsättningar. Planen bygger på ett helhetstänkande och samverkan med andra berörda instanser. Planen utformas inom en månad efter skolstart. Studieplanen ska registreras i elevregistreringssystemet och innehålla överenskommelser gällande exempelvis: grundskoleämnen, gymnasiekurser och ämnen/del av ämnen, praktik och andra delar av elevens skoldag samt beräknad utbildningslängd och datum för uppföljning. Studieplanen revideras minst en gång per termin.

Andra insatser som är gynnsamma för elevens kunskapsutveckling, extra anpassningar och särskilda stödinsatser, eventuella åtgärdsprogram dokumenteras på sedvanligt sätt för gymnasieelever.

4.5 Gymnasieintyg

Efter genomförd utbildning utfärdas ett gymnasieintyg. Av intyget framgår vilken studieväg som gymnasieintyget avser, vilka grundskoleämnen som beviset avser, hur många gymnasiepoäng som varje kurs omfattat och vilket betyg eleven fått på varje ämne och kurs eller om betyg inte har kunnat sättas. Praktik och övriga insatser som varit gynnsamma för elevens kunskapsutveckling finns också med på intyget.

¹ Antalet timmar kan variera mellan veckorna till exempel på grund av idrottsdagar eller för att eleverna läser integrerat med andra grupper och schemat därför varierar. 23 timmars undervisningstid är ett minimum. Elever ska ges förutsättningar att utvecklas så långt det är möjligt utifrån utbildningens mål. Därför kan vissa elever behöva fler undervisningstimmar i veckan. (Prop 2017/18:183 sid 92).

² Skälen för undantag ska utgå från elevens behov till exempel om elev genom går en medicinsk behandling, har en neuropsykiatrisk problematik eller funktionsnedsättning som gör att eleven har svårigheter att vistas i skolmiljö på heltid, eller behöver långa raster mellan lektionerna. I dessa fall bör flera stödåtgärder först ha prövats innan undervisningstiden minskas. (Prop 2017/18:183 sid 94)

4.6 Behöriga elever

Elever som under läsåret blir behöriga kan om det finns plats antas till ett nationellt program eller till ett annat introduktionsprogram som de är behöriga till. Eleven kan även erbjudas att studera gymnasiegemensamma kurser inom ramen för introduktionsprogrammen i syfte att underlätta elevens fortsatta studier. Praktik kan också erbjudas inom utbildningarna språkinträdning och individuellt alternativ.

4.7 Utbildningens längd

En elev som har påbörjat ett introduktionsprogram har rätt att fullfölja utbildningen enligt den fastställda planen för utbildningen och elevens individuella studieplan

Syftet med introduktionsprogrammen är att så fort som möjligt uppnå behörighet till ett nationellt program med meritvärde som ger möjlighet att dels antas på önskat program och dels att klara kurser på gymnasiet. Syftet kan också vara att förbereda för annan utbildning eller i vissa fall arbetsmarknaden. Utbildningens längd ska anpassas efter varje elevs behov så att varje elev får förutsättningar att nå målet med utbildningen med goda resultat. För en enskild elev kan det innebära att utbildningstiden blir kortare än ett år eller längre än tre år. Målet med utbildningen framgår i elevens individuella studieplan och revideras löpande efter medgivande från eleven och beslut av rektor.³

5 Programinriktat val (IMV)

Hemkommunen ansvarar för att alla behöriga ungdomar i hemkommunen erbjuds programinriktat val.

5.1 Behörighet

Programinriktat val är öppet för ungdomar som inte har alla de godkända betyg som krävs för behörighet till ett visst nationellt program men från grundskolan har godkända betyg i svenska eller svenska som andraspråk och

- i engelska eller matematik samt i minst fyra andra ämnen, eller
- i engelska och matematik samt i minst tre andra ämnen.

Det omfattar även studier för högre behörighet inom de nationella programmen.

5.2 Syfte

Syftet med programinriktat val är att elever ska få en utbildning inriktad mot ett visst nationellt program och att de så snart som möjligt ska kunna antas till det programmet.

5.3 Utbildningens inriktning

Utbildningen är inriktad mot antingen teknikprogrammet, naturvetenskapsprogrammet, samhällsvetenskapsprogrammet, ekonomiprogrammet eller barn- och fritidsprogrammet.

5.4 Struktur och upplägg

Programinriktat val för enskild elev organiseras individuellt beroende på vilket program som utbildningen är inriktad mot.

³ Prop 2017/18:183 sid 98

Elever som läser grundskoleämnena undervisas i första hand i grupp på introduktionsprogrammet. Upplägget och studietakt görs utifrån ämne, elevens schema och elevens individuella förutsättningar.

Elever som läser gymnasieämnena läser i första hand i grupp och integrerat på ett nationellt program. Upplägget och studietakt görs utifrån ämne, elevens schema och elevens individuella förutsättningar.

Studierna motsvarar minst 23 timmars undervisningstid i veckan. Utbildningens omfattning får minskas om eleven begär det och huvudmannen bedömer att det finns särskilda skäl.

Elever som läser grundskoleämnena undervisas i första hand i grupp på introduktionsprogrammet. Upplägg och studietakt bestäms utifrån ämne och elevens schema.

Programinriktat val AST (autismspektrumdiagnos) är integrerat med de nationella programmen med AST-inriktning.

Eleverna tilldelas individuella arbetsplatser på AST-programmen, men undervisning sker i grupp.

5.5 Vid utbildningens start

Elever som söker till introduktionsprogrammet erbjuds att besöka skolan vid öppet hus eller göra ett studiebesök efter överenskommelse.

Överlämning sker enligt kommunens rutiner för övergång mellan grundskola och gymnasium. Gymnasieskolan behöver följande underlag för att kunna planera elevens utbildning:

- Betyg från tidigare skola.
- Information från tidigare skola om extra anpassningar och särskilt stöd.

5.6 Utbildningens innehåll

Programinriktat val utformas enskilt för varje elev och utgår från behörighetskrav samt studieplanen för det program som eleven önskar bli behörig till. Beaktande ska också tas till elevens behov och förutsättningar i samråd med vårdnadshavare och lärare. Utbildningens innehåll och mål dokumenteras i den individuella studieplanen.

Utbildningen ska innehålla:

Grundskoleämnena som eleven inte är godkänd i och som krävs för behörighet.

De ämnen som eleven behöver för att bli behörig till valt nationellt program ska prioriteras i elevens schema. De grundskoleämnena som behövs för att kunna antas till ett nationellt program schemaläggs och organiseras på ett sådant sätt att eleven så snart som möjligt enligt uppgjord studieplan når behörighet till ett nationellt program.

Gymnasiekurser som ingår i det nationella program som utbildningen är inriktad mot. Utbudet på Fridsgårdsgymnasiet kan variera från läsår till läsår.

Kurser i gymnasiegemensamma ämnen prioriteras.

Skolan erbjuder andra insatser som är gynnsamma för elevens utveckling till exempel:

- Kartläggning görs av samtliga elevers läsförståelse för att säkerställa att alla elever får rätt hjälpmedel och stöd i undervisningen.
- Praktik

5.7 Utbildningens uppföljning

Den individuella studieplanen utvärderas kontinuerligt. Elev och mentor har regelbundet återkommande utvecklingssamtal och då diskuteras elevens utveckling, mående, närvaro och eventuella justeringar i den individuella studieplanen. Tid med mentor är schemalagd minst en gång i veckan. Vårdnadshavare bjuds in till utvecklingssamtal minst tre gånger per läsår. Fler samtal sker vid behov. Fokus läggs på att eleven får stort talutrymme och själv få uttrycka åsikter och tankar om sin egen utveckling. Detta för att främja att eleven tar eget ansvar för sina studier.

Närvaro för samtliga elever följs upp minst en gång per månad.

Om eleven efter den planerade tiden inte har uppnått utbildningens mål att bli godkänd i de grundskoleämnena som behövs för att kunna antas till ett yrkesprogram, genomförs ett uppföljande samtal med eleven och dennes vårdnadshavare om möjliga orsaker. Samtalet syftar till att komma fram till om eleven ska föreslås söka till annat introduktionsprogram eller vara kvar på samma program.

5.8 Utbildningens längd

Programinriktat val planeras för ett år.

Elev som läser integrerad i ett nationellt program antas av rektor till aktuellt nationellt program så fort behörighet uppnåtts och gymnasieintyg utfärdats under förutsättning att det finns lediga platser på det aktuella programmet. Vid antagning till nästkommande läsår söker eleven via gymnasieantagningen.

5.9 Platsen för utbildningen

Utbildningen är i huvudsak förlagd till Fridegårdsgymnasiet, Bålsta.

6 Individuellt alternativ (IMA)

Hemkommunen ansvarar för att alla behöriga ungdomar i hemkommunen erbjuds plats på individuellt alternativ.⁴

6.1 Behörighet

Individuellt alternativ är öppet för ungdomar som inte har de godkända betyg som krävs för behörighet till ett yrkesprogram.

Om huvudmannen för utbildningen finner att det finns synnerliga skäl får ungdomar som uppfyller behörighetskraven till yrkesprogram tas emot på individuellt alternativ.⁵

⁴ Kap 17 16 § skollagen

⁵ Kap 17 11 § skollagen. Synnerliga skäl kan till exempel vara när en elev vid ett nationellt program står i begrepp att helt avbryta sina studier. För en elev som följer ett nationellt program ska samtliga relevanta stödåtgärder i

Elever från anpassad grundskola som önskar det ska ges möjlighet att studera på individuellt alternativ, om det inte med hänsyn till elevens bästa finns synnerliga skäl att inte göra det. Ansvarig skolledare på anpassad gymnasieskola gör bedömningen.⁶

Individuellt alternativ står inte öppet för elever som ska erbjudas språkintrödnktion. Elever ska ha tillräckliga kunskaper i svenska språket för att anses behöriga. Språklig bedömning görs vid behov i samarbete med språkintrödnktion. Beslut om behörighet fattas av rektor.

6.2 Syfte

Individuellt alternativ syftar till att eleverna ska gå vidare till nationellt program, annan fortsatt utbildning eller till arbetsmarknaden.

Individuellt alternativ präglas av hög grad individualisering och utformas utifrån den enskildas förutsättningar och behov. Utbildningen vänder sig i första hand till elever med olika behov av särskilt stöd.

6.3 Struktur och upplägg

Upplägget och studietakt på utbildningen utgår i hög grad från elevens egna förutsättningar.

Elever som läser grundskoleämnen läser i första hand i grupp på introduktionsprogrammet. Upplägget görs utifrån ämne och elevens schema.

Elever som läser gymnasieämnen undervisas i grupp på introduktionsprogrammen eller integrerat på ett nationellt program. Upplägg beror på ämne och elevens schema.

Eleverna har tillgång till arbetsplatser på introduktionsprogrammet, men undervisning sker i grupp.

Studierna motsvarar minst 23 timmar i veckan inklusive praktik. Utbildningens omfattning får minskas om eleven begär det om huvudmannen bedömer att det finns särskilda skäl.

6.4 Vid utbildningens start

Elever som söker till introduktionsprogrammet erbjuds att besöka skolan vid öppet hus eller göra ett studiebesök efter överenskommelse.

Gymnasieskolan behöver följande underlag för att kunna planera elevens utbildning:

- Elevens mål med utbildningen.
- Betyg från tidigare skola.
- Information från tidigare skola om extra anpassningar och särskilt stöd.

6.5 Utbildningens innehåll

Individuellt alternativ utformas individuellt för varje elev och utgår från elevens önskemål, behov och förutsättningar i samråd med vårdnadshavare och lärare. Utbildningens innehåll dokumenteras i den individuella studieplanen.

I samband med utbildningens start gör skolan en bedömning med utgångspunkt från elevens önskemål, av elevens förutsättning att bli behörig till ett nationellt program. Målet kan också

Gymnasieförordningens 9 kapitel ha övervägts innan huvudmannen får pröva om det finns synnerliga skäl. (GF 6 kap 2 §, Prop 2009/10:165 sid 450).

⁶ Kap 17 16 § skollagen

vara att bli behörig till ett Program som kräver högre meritvärde för antagning och studier. Den individuella studieplanen läggs upp utifrån detta på 1- 3 år.

Skolan erbjuder följande valbara innehåll i programmet:

- Möjlighet att läsa de grundskoleämnena som eleven inte är godkänd i:
Grundskoleämnena svenska, matematik och engelska prioriteras. Utbudet av andra ämnen kan variera mellan olika läsår.
- Kartläggning görs för att identifiera vilka elever som inte är simkunniga. Eleverna som behöver erbjuds simundervisning inom ramen för ämnet idrott och hälsa.
- Möjlighet att läsa en eller flera gymnasiekurser: Om en elev har förutsättningar att läsa hela eller delar av kurser i gymnasieämnena ska elevens studieplan innehålla sådana kurser. Utbudet kan variera från läsår till läsår.
- Kurser i matematik, svenska och samhällskunskap prioriteras.
- Möjlighet att göra praktik: Elever som bedöms ha förutsättningar och behov erbjuds praktik parallellt med studierna, om det finns plats i studieplanen. Arbetsplats väljs utifrån elevens intressen och önskemål. Syftet med praktiken är att vara motiverande, kunskapsutvecklande eller förbereda eleven för arbetsmarknaden.
- Kartläggning görs av samtliga elevers läsförståelse för att säkerställa att alla elever får rätt hjälpmedel och stöd i undervisningen.
- Elever erbjuds vid behov studiehandledning på modersmålet.
- Studie- och yrkesvägledaren har regelbundna genomgångar i grupp om gymnasieutbildningar samt individuella samtal med elever inför gymnasievalet. Studiebesök genomförs till olika skolor utifrån elevernas intressen och önskemål.

Andra insatser erbjuds utifrån elevens önskemål och behov till exempel social träning, studiebesök och fysisk träning.

6.6 Utbildningens uppföljning

Den individuella studieplanen utvärderas kontinuerligt. Elev och mentor har regelbundet återkommande utvecklingssamtal och då diskuteras elevens utveckling, mående, närvaro och eventuella justeringar i den individuella studieplanen. Tid med mentor är schemalagt en gång i veckan. Eleven görs delaktig i studierna och planering för framtida studieval.

Närvaro följs upp minst en gång per månad för samtliga elever.

En elev som inte blir behörig till ett nationellt program ska få vägledning och stöd till att övergå till ett annat introduktionsprogram så som yrkesintroduktion eller annan utbildning.

6.7 Utbildningens längd

Utbildningens längd bedöms individuellt för varje elev utifrån elevens mål, skolbakgrund och förutsättningar. Planeringen dokumenteras i den individuella studieplanen som uppdateras regelbundet. Målet är att varje elev vid avslutande av utbildningen ska ha förutsättningarna att gå vidare till annan utbildning eller arbetsmarknaden. Utbildningstiden varierar normalt mellan 1-3 år.

6.8 Platsen för utbildningen

Utbildningen är i huvudsak förlagd till Fridegårdsgymnasiet, Bålsta.

7 Språkintröduktion (IMS)

Hemkommunen ansvarar för att alla behöriga ungdomar i kommunen erbjuds språkintröduktion.⁷

7.1 Behörighet

Språkintröduktion står öppen för nyanlända ungdomar,⁸ som ännu inte har de godkända grundskolebetyg från åk 9 som krävs för behörighet till ett yrkesprogram och som behöver en utbildning med tyngdpunkt i det svenska språket. Om det finns särskilda skäl får även andra elever gå språkintröduktion. Rektor beslutar om avvikelser, främst utifrån bedömning av elevens språkkunskaper.⁹

7.2 Syfte

Syftet med Språkintröduktionsprogrammet på Fridegårdsgymnasiet är att erbjuda utbildning på grundskolenivå med en tyngdpunkt i det svenska språket. Utbildningen ska ge den nyanlända eleven behörighet att söka antingen ett högskoleförberedande program, ett yrkesprogram i gymnasieskolan eller annan utbildning.¹⁰

7.3 Struktur och upplägg

Språkintröduktionsprogrammet är flexibelt gällande studietakt, omfattning och innehåll beroende på elevens förutsättningar och individuella studieplan. I den individuella studieplanen ska syfte och mål med elevens utbildning framgå.

All undervisning sker i grupp. Gruppindelning görs utifrån elevens individuella kartläggning. Studierna motsvarar minst 23 timmar i veckan inklusive eventuell praktik. Utbildningens omfattning får minskas om eleven begär det och om huvudmannen bedömer att det finns särskilda skäl.

Elever som saknar förkunskaper i det svenska språket erbjuds ett generellt kursutbud inom grundskola och gymnasieskola som i första hand syftar till behörighet till nationellt program. Elever som önskar eller som bedöms behöva en yrkesförberedande utbildning erbjuds praktik i kombination med studier.

Eleven läser de grundskoleämnen som eleven behöver för att bli behörig till ett nationellt program.

Om eleven har förutsättningar och det finns utrymme i den individuella studieplanen läser eleven gymnasieämnen i grupp på språkintröduktionsprogrammet eller integrerat på ett nationellt program. Upplägg beror på ämne och elevens schema.

Praktik kan ingå i utbildningen eleven önskar det och den bedöms som språkutvecklande och gynnsam för elevens kunskapsutveckling.

⁷ 17 kap 16 § skollagen

⁸ Med nyanländ avses en elev som varit bosatt utomlands och nu är bosatt i Sverige och har påbörjat sin utbildning i Sverige senare än höstterminens start det kalenderår då han eller hon fyller 20 år. En elev räknas som nyanländ i 4 år från det att han börjar skola i Sverige första gången. (Skollagen kap 3 § 12a)

⁹ 17 kap. 12 § skollagen.

¹⁰ 17 kap. 3 § skollagen

7.4 Vid utbildningens start

Elever söker till introduktionsprogrammet språkintröduktion erbjuds att besöka programmet efter överenskommelse.

Överlämning och intröduktion sker enligt kommunens rutiner för övergång mellan grundskola och gymnasium och rutiner för mottagning av nyanlända elever.

Gymnasieskolan behöver följande underlag för att kunna planera elevens utbildning:

- Betyg från tidigare skola.
- Information om tidigare studier, extra anpassningar och särskilt stöd.
- Kartläggningsunderlag av elevens språkkunskaper.

När en nyanländ elev tas emot till språkintröduktion görs en bedömning av elevens kunskaper, om en sådan bedömning inte är uppenbart onödig. Bedömningen ska göras skyndsamt så att en individuell studieplan kan upprättas för eleven inom en månad från mottagandet. Resultatet av bedömningen ska ligga till grund för den individuella studieplanen.

I anslutning till utbildningsstarten genomför skolsköterska en kartläggning av elevens hälsa och skolan genomför en pedagogisk kartläggning där elevhälsans kompetenser är delaktig. Vid behov sker dessa samtal på elevens modersmål eller starkaste språk med hjälp av tolk. Den pedagogiska kartläggningen sammanfattar elevens skolbakgrund och eleven ges möjlighet att uttrycka önskemål och framtidsplaner gällande fortsatta studier.

Kartläggningen ligger till grund för elevens individuella studieplan på språkintröduktionsprogrammet.

7.5 Utbildningens innehåll

Språkintröduktion utformas individuellt för varje elev och utgår från den kunskapsbedömning som gjordes när eleven började samt från elevens bakgrund, önskemål, behov och förutsättningar i samråd med vårdnadshavare, lärare och studie- och yrkesvägledare. Utbildningens innehåll dokumenteras i den individuella studieplanen.

Skolan erbjuder följande valbara innehåll i programmet:

- Möjlighet att läsa de grundskoleämnena som eleven inte är godkänd i.
- En nyanländ elev utan kunskaper i det svenska språket erbjuds undervisning i grundskoleämnena.
- Möjlighet att läsa en eller flera gymnasiekurser
- Elever som har förutsättningar ges möjlighet att läsa gymnasiekurser som finns tillgängliga på Fridegårdsgymnasiet. Utbudet kan variera från läsår till läsår.
- Möjlighet att göra praktik: Elever som bedöms ha förutsättningar och behov erbjuds praktik parallellt med studierna, om det finns plats i studieplanen. Arbetsplats väljs utifrån elevens intressen och önskemål. Syftet med praktiken är att den ska vara språkutvecklande och gynnsam för elevens kunskapsutveckling.
- Samtliga ämnen har fokus på att undervisa språkutvecklande.
- Studie- och yrkesvägledaren har i sitt arbete att vägleda eleven inför fortsatta studier ett nära samarbete med språkintröduktion, både genom enskilda samtal med eleven liksom i mindre grupper. Detta resulterar i att eleverna får en god kompetens inför

kommande val av studier och yrke. Vägledningen sker i ett nära samarbete med vuxenutbildningen.

- Fridegårdsgymnasiets språkintröduktion lägger stor vikt vid att eleverna, på sitt starkaste språk, ska få stöttning av kompetenta studiehandledare som i nära samarbete med lärare hjälper eleven, antingen på lektion i klassrummet eller vid annat studiestödstillfälle under skoldagen.

Utbildningen innehåller även andra insatser som kan vara gynnsamma för elevernas kunskapsutveckling t.ex. social träning i samverkan med elevhälsoteamet, medverkan i elevråd och skolans idrottsförening.

7.6 Utbildningens uppföljning

Den individuella studieplanen utvärderas kontinuerligt. Elev och mentor har regelbundet återkommande utvecklingssamtal och då diskuteras elevens utveckling, mående, närvaro och eventuella justeringar i den individuella studieplanen. Tid med mentor är schemalagt en gång i veckan. Eleven görs delaktig i studierna och planering för framtida studieval.

Närvaro följs upp minst en gång per månad för samtliga elever.

Kunskapsutvecklingen ska bedömas fortlöpande för att eleven så snart som möjligt ska komma vidare i sin utbildning.

Praktiken utvärderas regelbundet för att säkerställa att den uppfyller sitt syfte.

7.7 Utbildningens längd

Utbildningens längd bedöms individuellt för varje elev utifrån elevens mål, skolbakgrund och förutsättningar. Planeringen dokumenteras i den individuella studieplanen som uppdateras regelbundet. Målet är att varje elev vid avslutande av utbildningen ska ha förutsättningarna att gå vidare till annan utbildning. Utbildningstiden varierar normalt mellan 1-3 år.

7.8 Platsen för utbildningen

Utbildningen är i huvudsak förlagd till Fridegårdsgymnasiet, Bålsta.