

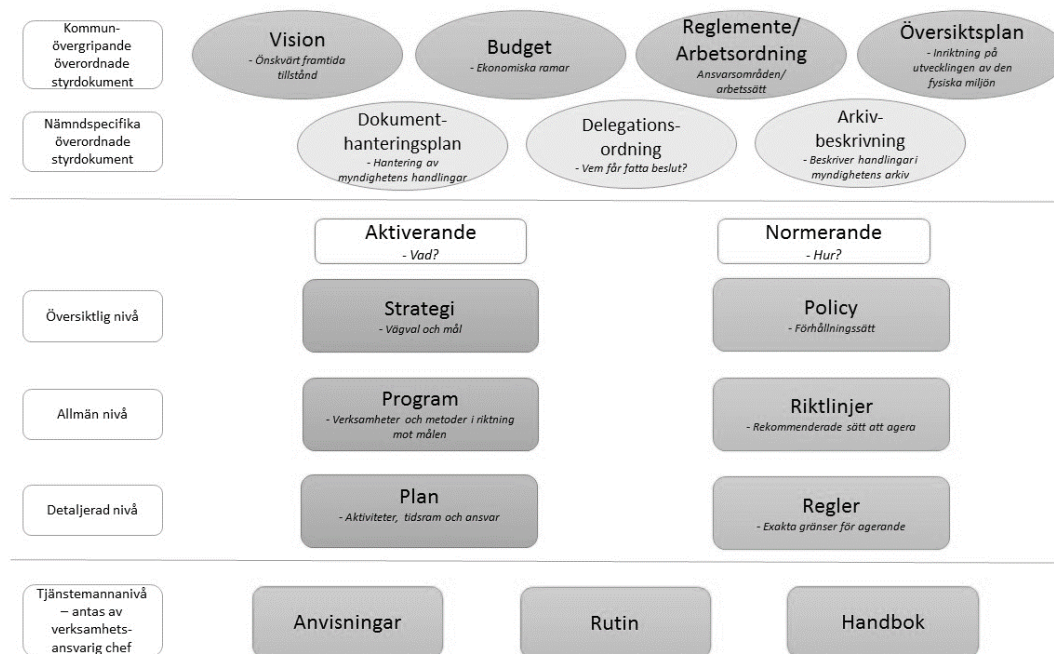
PROGRAM EMOT

# Vålds- bejakande extremism



<b>Antaget av</b>	Kommunfullmäktige
<b>Antaget</b>	Kommunfullmäktige 2019-02-25 § 15
<b>Giltighetstid</b>	Tillsvidare
<b>Dokumentansvarig</b>	Koordinator för brottsförebyggande frågor

## Håbo kommuns styrdokumentshierarki



**Diarienummer**

KS 2018/00573 nr 86034

**Gäller för**

Samtliga Håbo kommuns nämnder och förvaltningar

**Tidpunkt för  
aktualitetsprövning**

Programmet aktualitetsprövas vid ny mandatperiod

**Ersätter tidigare versioner** Första upplagan

**Relaterade styrdokument** Kommun polisöverenskommelse samt medborgarlöfte

## **Program emot våldsbejakande extremism**

### **Innehåll**

Håbo kommuns styrdokumentshierarki	2
Program emot våldsbejakande extremism	3
1. Inledning	4
2. Syfte	4
3. Avgränsning	4
Bilaga 1 Handlingsplan	10
Bilaga 2 Riskindikatorer för lägesbeskrivning	11

## 1. Inledning

Enligt Nationella samordnaren emot våldsbejakande extremism ska varje kommun ta fram en lokal lägesbild över den egna lokala situationen. Arbetet med att värna demokratin och därigenom motverka våldsbejakande extremism och dess grogrunder är en av de viktigaste grundläggande delarna en kommun har att arbeta mot när det gäller kampen emot terrorism.

En kommuns uppdrag är vidsträckt i frågor som rör insatser emot våldsbejakande extremism. Arbetet spänner över förvaltningsgränser, myndigheter och privata aktörer, ut-  
anför den kommunala organisationen och omfattar ett främjande, förebyggande, åtgärdande till ett rehabiliterande ansvar. Syftet är att förebygga uppkomst av våldsbejakande extremism och minimera de följd effekter som kan uppstå. Stöd för insatserna finner kommunen i de lagar och förordningar som reglerar demokratiska fri och rättigheter och kommunernas arbete inom exempelvis skola, kultur och socialtjänst. Hur ansvaret är fördelat i kommunen är att åskådliggöra organisationens bredd. <sup>1</sup> Handlingsplan bilaga 1.

## 2. Syfte

Program emot våldsbejakande extremism är ett aktiverande dokument för att säkerställa arbetet i de kommunala verksamheterna samt att samverkan sker med myndigheter, andra aktörer och civilsamhället. Programmets inriktning är att ge stöd vid utformning av kommande åtgärder och insatser. Beredskap ska finnas för att löpande göra nya ställningstaganden och prioriteringar inom den kommunala organisationen.

Det är viktigt att arbetet implementeras i kommunens samverkansöverenskommelse med polisen, ett samverkansavtal där bägge parter enats om ett fördjupat arbete inom vissa områden, då våldsbejakande extremism framförallt är en polisiär eller säkerhetspolisiär fråga.

Kommunens uppdrag och ansvar är framförallt att arbeta förebyggande med insatser och strukturer som motverkar våldsbejakande extremism i samverkan med andra aktörer.

## 3. Avgränsning

### Det kommunala uppdraget

En kommun har många uppdrag, ett av dem är att företräda och ansvara för grundlags-  
skyddande värden i samhället. <sup>2</sup>

Att bygga starka demokratiska system och sociala skyddsnet samt identifiera och motverka uppkomsten av sociala risker och hot, är ett uppdrag. Genom en lokal lägesbild kan problem lyftas upp och åskådliggöra vilka problem som finns och vad som behöver åtgärdas. Arbetet förutsätter samverkan med polisen för att göra en avvägning huruvida problemet är kommunens ansvar eller inte. Med hjälp av en lokal lägesbild kan en bedömning göras för att se om några eller någon våldsbejakande miljö finns och hur respektive myndighet kan arbeta med detta. I samverkan med polisen görs årligen en lokal lägesbild inom ramen för det brottsförebyggande arbetet i enlighet med modell bilaga 2.

---

<sup>1</sup> Nationella samordnaren mot våldsbejakande extremism, strategi, 2016

<sup>2</sup> Regeringens handlingsplan för att värna demokratin och att motverka våldsbejakande extremism, 2011

## Begrepp

Inom diskussionen om terrorism, extremism och våld i politiskt eller religiöst syfte talas det om tre våldsbejakande nivåer, dessa är: <sup>3</sup>

*Radikalism:* Viljan att i grunden genomdriva omfattande förändringar av samhället.

*Extremism:* Att ha överdrivna långtgående avvikande åsikter från normen, söka ensidiga och absoluta svar och inte acceptera demokratin eller demokratiska utgångspunkter.

*Våldsbejakande extremism:* Accepterar våldsanvändning och stödjer eller utövar ideologiskt motiverat våld för att främja en åsikt eller situation.

## Tre radikala miljöer

Center mot våldsbejakande extremism (CVE) är satta att stärka och utveckla det förebyggande arbetet mot våldsbejakande extremism. Verksamheten syftar till att förebygga ideologiskt motiverad brottslighet och terrorism.

Myndigheten har definierat tre ideologiska, politiska och religiösa miljöer som trots skilda politiska syften och måltavlor förespråkar hot och våld som ett legitimt medel för att försöka förändra samhället:

- Den våldsbejakande högerextremistiska vit makt-miljön.
- Den våldsbejakande vänsterextremistiska autonoma miljön.
- Den våldsbejakande islamistiska extremistmiljön.

## Den våldsbejakande högerextremistiska vit makt-miljön

Miljön omfattar rörelser och ideologier som är baserade på idén att ett territorium tillhörande en viss etnicitet, ras eller kultur får försvaras med våld mot andra etniciteter, raser eller kulturer som inte har sitt ursprung här. <sup>4</sup>

Det är inom den här grupperingen som den svenska nationalsocialismen är hemmastadd. Nationalstaten och den vita rasens överlägsenhet/överlevnad behöver inte bara säkerställas, den behöver med våld försvaras mot dess angripare, i detta fall ideologier och tankesätt som demokrati, mångkulturalism, globalism och mänskliga rättigheter. Till rörelsen knyts tankar om en global konspiration som leds av judiska nätverk samt politiska rörelser som exempelvis liberalismen. Fienden är, förutom judarna, även islam, som de uppfattar som politisk och inte religiös samt kommunismen/socialismen. Krigiska referenser är sakrala, våld är inte en metod – det är ett självändamål som aktivt uppmuntras. Rörelsen bygger sin ideologi på tydliga patriarkala strukturella könsroller. Symboler och symbolik är viktiga för att både markera tillhörighet som avståndstagande. Avhoppare respekteras inte, utan hotas och baktalas. <sup>5</sup>

## Den våldsbejakande vänsterextremistiska autonoma miljön

Miljön inrymmer ideologier baserade på föreställningen att det finns en förtryckt grupp som med våld behöver försvaras mot en förtryckande grupp. Hit kan förutom den så kallade

<sup>3</sup> Nationella samordnaren mot våldsbejakande extremism, strategi 2016

<sup>4</sup> FOI Rapport. 2016, Lisa Kaati

<sup>5</sup> Nazismen i Sverige 1980-99, musikerna, myterna, riterna, Helene Lööv

autonoma vänstern även räknas de miljö-/djurrättsaktivister som förespråkar våld, liksom grupper av våldsamma motdemonstranter.<sup>6</sup>

Inom den här gruppen finns vissa autonoma nätverk långt ut på vänsterkanten. Antifascistisk aktion (AFA), den numera upplösta Revolutionära fronten och delar av syndikaliströrelsen är tre exempel. Den gemensamma nämnaren är att de är löst sammansatta nätverk som uppstår och försvinner över tid. Majoriteten förespråkar inte våld men det finns undergrupper som har viljan och uppmuntrar till våldshandlingar som ett medel och metod för sin sak. Sloganen ”antifascism är alltid självförsvar” är viktig då syftet med våldskapitalet ses som självförsvar.

Genom begrepp som självförsvar glorifieras våldsmetoden som ett sätt att motverka konfrontation. De blir mer aktiva i samband med valår men kan däremellan i perioder i stort sett försvinna. Utpekade fiender är kapitalismen, nationalsocialismen och patriarkatet som förgör och förstör arbetarklassen. Utmärkande är att det är betydligt fler kvinnor i framträdande positioner än i de andra rörelserna, att den generella utbildningsnivån är högre än i de andra miljöerna och att det inte är några generella problem att kliva av.<sup>7</sup>

### **Den våldsbejakande islamistiska miljön**

Det är en ideologisk miljö som förespråkar våld på religiös grund. Även om religiös extremism ofta också innehåller politiska motiv, är det motiverat att behandla den under en egen rubrik, då dessa gruppers retorik tycks ha en särskild prägel som skiljer sig från övriga (det vill säga icke-religiösa) grupper.<sup>8</sup>

Inom denna miljö brukar jihadistisk salafism räknas med terroristgrupper som Al-Shabbad, Al Quaida och inte minst Daesh – en väpnad salafijihadistisk terrormilis. Rörelsernas kärna har över tid varit riktad mot krig och konfliktytor i Centralasien, Mellanöstern och delar av den afrikanska kontinenten, där de krigat för införandet av strängt konservativa islamska tolkningar av Koranen.

Epicentrum för detta har över tid varit i delar av Afghanistan, Syrien, Irak samt Somalia. År 2014 utropade Daesh ett islamskt kalifat – en stat, till vilken, förutom den inhemska befolkningens storlek, även anslutit sig drygt 30 000 människor från hela världen. I takt med att kalifatet minskat i styrka och omfång har blicken riktats mot terrorism i fiendens hemländer, framförallt Västeuropa. Utmärkande för miljöns framgång har varit den skickliga propagandan via internet – sociala medier, men även via predikanter och rekryterare i slutna eller halvslutna sällskap. SÄPO definierade år 2016 den religiösa våldsbejakande extremismen som den största hotbilden mot Sverige med ca 2000 personer som uppmuntrar eller sympatiserar till våld. Rörelsen är ytterst patriarkal med tydliga ideologiska företrädare som uteslutande är män. Symbolik till såväl tidsenliga fenomen som referenser tillbaka till profeten Muhammeds tid är mycket viktiga och skickligt återgivna. De glorifierar döden, avhumaniserar dem som avviker från dess trosuppfattning och avskyr demokratin som styrelseskick då det i deras tolkning strider mot guds lag.<sup>9</sup>

### **Kommunens grunduppdrag = främja demokratin**

I huvudsak kan en kommun beskrivas utföra två grunduppdrag. Det första är att förmedla och erbjuda olika välfärdstjänster som stärker och främjar människors liv och vardag. Det andra handlar om att främja den demokratiska processen genom att lyssna till och möta upp

<sup>6</sup> FOI Rapport 2016, Lisa Kaati

<sup>7</sup> Frank Lundgren, Inställningen till politiskt våld bland den autonoma vänstern i Sverige, Åbo Akademi, 2014

<sup>8</sup> FOI Rapport 2016, Lisa Kaati

<sup>9</sup> Magnus Ranstorp, Linus Gustavsson – Swedish Foreign Fighters, Försvarshögskolan, 2016

människors tankar, önskemål och idéer samt möjliggöra och underhålla ett dynamiskt jämställt samhällsbygge.

I Håbo kommun ska alla ges goda förutsättningar att må bra och utvecklas. Här ingår allt från skolans fundament, till trygga stabila bostadsområden, servicenära verksamheter och rikt idrotts-, kultur- och friluftsliv samt trygghet av sociala skyddsnetet när livet är svårt. Här främjas arbetsmarknad, civilsamhälle och möten människor emellan.

Frågor om socioekonomisk exkludering och utanförskap förekommer ofta i diskussionen om extremismens drivkrafter. Omständigheter såsom upplevd diskriminering eller arbetslöshet kan göra individer mer benägna att ansluta sig till antidemokratiska rörelser. Sådana faktorer kan också påverka individers förtroende för det demokratiska systemet. Individer som upplever att deras verklighet inte motsvarar samhällets förväntningar och normer känner ofta en frustration. Kollektiva känslor av vanmakt kan bli en grogrund till våld och göra att individer finner en tilltro till dogmatiska politiska lösningar. Därför kan en säga att ett robust, öppet och jämlikt samhälle är självvaccinerande mot extremism.<sup>10</sup>

### **Kommunens förebyggande arbete = stärka demokratin**

Skolan spelar en viktig roll för att stärka demokratin. Enligt skollag och läroplan ska utbildningen förmedla och förankra respekt för de mänskliga rättigheterna och de grundläggande demokratiska värderingar som det svenska samhället vilar på. Bibliotek, fritidsverksamhet och kultur är andra viktiga arenor för uttryck och åsiktsbildning som ger förutsättningar för en levande demokrati. Verksamheter med värden och kvaliteter som förknippas med ett gott samhälle omfattar yttrandefrihet, kreativitet, humanism, mångfald och öppenhet. Vilket bidrar till att ifrågasätta och problematisera invanda föreställningar och tankemönster.

Kommunens uppgift är att tidigt möta upp de behov som finns för att stärka och vidareutveckla samhället i demokratisk riktning. Det gör vi genom att ta in synpunkter från medborgarna, organisationer, rådgivande organ och genom den gemensamma lägesbild vi delar i samarbete med polis och andra viktiga aktörer i det brottsförebyggande arbetet. Håbos satsningar i det förebyggande arbetet vilar på beprövad erfarenhet och statistiskt underlag från exempelvis LHU<sup>11</sup>, KOLADA<sup>12</sup>, CAN<sup>13</sup>, SCB- medborgarindex<sup>14</sup> och BRÅs nationella trygghetsundersökning.<sup>15</sup>

### **Kommunens åtgärdande insatser = förebygga våld**

Här är kommunens ansvar kopplat till enskilda eller några få individers situation. För att skydda en person eller dess omgivning från skada kan LVM-<sup>16</sup> eller ett LVU-<sup>17</sup> omhändertagande inom socialtjänsten bli aktuellt. Genom avhoppverksamhet kan polis och socialtjänst bilda SIG<sup>18</sup>, för att få till en förändring och förmå personen lämna en våldbejakande rörelse. När polis och eller socialtjänst arbetar med individer i uppstarten av en kriminell bana används ofta olika typer av stöd och motiverande samtal i förebyggande syfte.

<sup>10</sup> Handlingsplan för att värna demokratin mot våldsbejakande extremism. Regeringens skrivelse, 2011/12:44

<sup>11</sup> Liv och hälsa ung, regional studie som genomförs vart annat år kring barn och ungas hälsa och levnadsvanor

<sup>12</sup> Kommun- och landstingsdatabasen

<sup>13</sup> Centralförbundet mot alkohol och narkotika

<sup>14</sup> Statistiska centralbyrån

<sup>15</sup> Brottsförebyggande rådet

<sup>16</sup> Lagen om vård av missbrukare

<sup>17</sup> Lagen om vård av unga

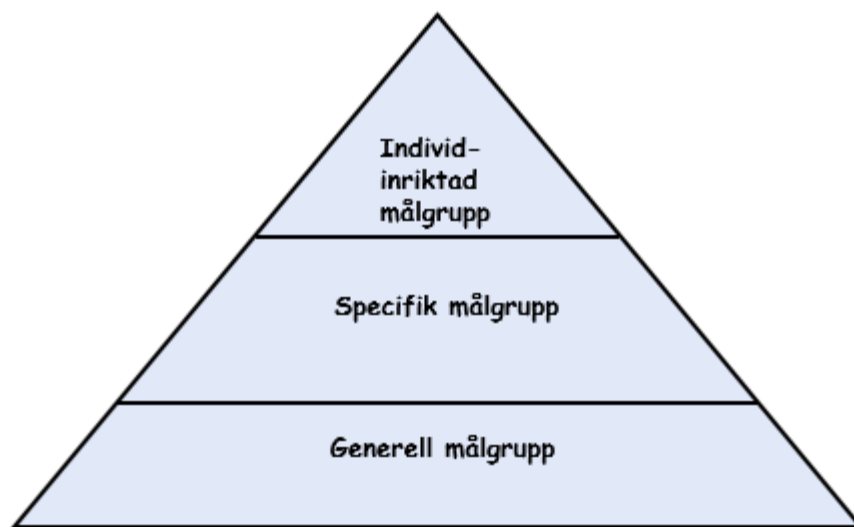
<sup>18</sup> Social insatsgrupp

Exempelvis kan en samordnad individuell plan (SIP) bli aktuell. Erbjudande om samtycke ges för att sekretessen inte ska bli ett hinder för samverkan.

### **Kommunens rehabiliterande ansvar = återskapa och underlätta utträde**

Trots kommunens förebyggande insatser kan en individ på egen hand, eller med hjälp av andra, ansluta sig till en våldsbejakande rörelse. Om individen gör sig skyldig till brott ska detta lagföras och prövas i de rättsvårdande instanserna. När en person återkommer till kommunen från kriminalvård ska det finnas en förberedelse – så kallad EXIT. I en kommun av Håbos storlek kan det inte vara en permanent verksamhet. Om behov uppstår är det något som kommunen får upphandla när det blir aktuellt. Dock ska den förberedda strukturen finnas på plats och erbjudas vid första mötet med exempelvis socialtjänstens biståndsenhet.

### **Tre målgruppsinriktade insatsnivåer**



Inom ramen för det kommunala uppdraget gör varje verksamhet en målgruppsanpassning och målgruppsanalys. För att veta till vem eller vilka insatsen vänder sig till.

#### **Den generella målgruppen**

Insatser som riktar sig till alla medborgare kommer även att fånga in delar av de riskgrupper vi avser att nå. Här arbetar ett brett spektrum av yrkesverksamma inom många av kommunens verksamheter, exempelvis förskola, skola, kultur och fritid. I Håbo kommun genomförs exempelvis en årlig ungdomsdemokratidag och i skolan utvecklas varje barns förmåga att arbeta i demokratiska former. Fritid- och kultur erbjuder fritidsverksamheter som bygger på demokratis principer med brett deltagande från civilsamhället. Se vidare bilaga 1.

#### **Den specifika målgruppen**

Nästa nivå i målgruppspyramiden är specifika problem eller unga i riskgrupper. Insatserna fokuserar på att identifiera målgrupper som riskerar att komma i kontakt med extremistiska tankegångar och försöka erbjuda alternativ. Arbetet bedrivs i de befintliga verksamheterna som arbetar förebyggande med ungdomar i riskzon. Fokus på insatserna återfinns inom socialtjänst främst via Bålstapolarna, skolans elevhälsoteam och inom skolsociala team eller i samverkan med polis. Myndigheter och yrkesverksamma är skyldiga att genast anmäla till socialnämnden om de i sin verksamhet får kännedom om eller misstänker att ett barn far illa (14 kap.1§ SoL).





### Den individinriktade målgruppen

Toppen på pyramiden symboliserar individuella insatser med fokus på den enskilde individens riskbeteende. Det kombineras med ett förebyggande arbete gentemot riskgrupper. Exempel på insats kan vara utredning inom socialtjänst kopplat till SIG (social insatsgrupp) och eller andra kombinerade utredningar där sjukvården och psykiatrin, polisen eller specialpedagoger finns inkopplade och som på ett eller annat sätt arbetar med enskilda personer. En samordnad individuell plan (SIP) kan vara aktuell att genomföra. Vid överenskommelse med polisen kan social insatsgrupp bildas. När misstanke om brott begåtts uppmanas berörd göra polisanmälan.

### Bakgrundsfaktorer att ha i beaktande vid utformande av gemensam lägesbild<sup>19</sup>

Bakgrundsfaktorer ska alltid beaktas vid bedömning av den lokala lägesbilden. Ju fler av dessa faktorer som finns i en kommun, desto större risk för uppkomst och förekomst av våldsbejakande miljöer. Se vidare riskindikatorer för lägesbedömning bilaga 2.

Bakgrundsfaktorer vid bedömning av risk
Socialt utsatta områden
Ökad polarisering i samhället
Redan närvarande förekomst av en/flera våldsbejakande extremistiska miljöer i kommunen
Personer som varit på träningsläger eller deltagit i våldshandlingar utomlands
Politiska och ideologiska temperaturhöjningar
Tidigare historia av våldsbejakande extremism i kommunen
Extremistmiljöernas dynamik sinsemellan – en miljö spär på agitationen av en annan
Våldsbejakande maskulinitetsideal

<sup>19</sup> handledning och rekommendationer för lokal lägesbilsbedömning, nationella samordnaren 2017

## Bilaga 1 Handlingsplan

Insatsnivå	Demokrati- uppbyggnad	Demokrati- stärkande	Vålds- förebyggande	Åter- skapande
<b>Generell</b> Främjande stöd: Medborgardialog Demokratidag Skola Gymnasium Förskola Elevråd Fritidsgårdar Föreningsliv Omvärldsbevakning Bildningsverksamhet Kultur Bibliotek Bålstapolare Generell utbildning Föräldrastöd Samverkanstruktur Generell information	Kommunen har en jämlik och inkluderande lokal demokrati där varje instans i kommunen tar ansvar för sin verksamhets medborgaransvar och därigenom stärker de generella skyddsfaktorerna.	En välfungerande samverkan inom kommunens olika delar och med externa myndigheter och organisationer för att värna demokratin mot våldsbejakande extremism.  Medarbetare som på olika sätt kan komma i kontakt med våldsbejakande extremism har tillgång till metoder och rutiner för att utföra rätt arbetsuppgifter.  Lättillgänglig information till medarbetare och medborgare om vilket stöd kommunen kan erbjuda.  Flera perspektiv beaktas i val av metoder och rutiner samt analys.	Kommunen har en god struktur för överlämning av information till berörda myndigheter – polis och säkerhetspolis, avseende lokal lägesbild för hela kommunen.	Kommunen har en god struktur och avtal för samverkan mellan berörda myndigheter, som psykiatri, arbetsförmedling och försäkringskassa.
<b>Specifik</b> Förebyggande stöd: Bålstapolare Föräldrastöd Anhörigstöd Behandling Utbildningssatsning Praktik Samverkan Rutiner Specifik information Orosanmälan (14 kap. 1 § SoL)	Olika grupper, oberoende av ålder, könsuttryck, klasstillhörighet, kultur, kön, och etnicitet har tillgång och möjlighet att påverka sitt liv.	Informationsinsatser avseende våldsbejakande extremism når fram till avsedda kommunanställda och medborgare.  Välfungerande metoder och strukturer för att arbeta med tidiga insatser för att motverka uppkomst av våldbejakande extremism gentemot riskgrupper är implementerade och följs upp.	Kommunen har en god struktur för överlämning av information till berörda myndigheter, polis och säkerhetspolis, avseende lokal lägesbild för specifika målgrupper eller orosbilder.	Förvaltningar har en god struktur och avtal för samverkan mellan berörda myndigheter, såsom psykiatri, arbetsförmedling och försäkringskassa, för rehabiliteringsinsatser.
<b>Individ</b> Åtgärdande stöd: Avhopparstöd Anpassat stöd Behandling Utbildningssatsning Boendestöd Praktikplats Arbetsstöd Myndighetssamarbete Åtgärdsrutiner	Varje enskild medborgare i Håbo kommun har tillgång och möjlighet att utveckla sitt allra bästa jag.	Välfungerande metoder och strukturer för att arbeta med insatser vid uppkomst av våldbejakande extremism gentemot riskindivider.	Kommunen har en god struktur för individanpassade insatser kopplat till behovsbild där våldbejakande extremism är ett bedömningsunderlag.	Kommunen har avtal med kommuner där EXIT-verksamhet kan erbjudas.

## Bilaga 2

### Riskindikatorer för lägesbedömning<sup>20</sup>

Riskindikator	Plats	Ansvar	Samarbete	Indikator
Omnämnande av kommunen på extremistiska sajter/nätet/platser/byggnader/aktiviteter.	Sociala medier, forum och hemsidor.	Polis och kommunstyrelsens förvaltning.	Berörda förvaltningar.	ja/nej
Våldsbejakande extremistiska uttryck på sociala medier och internet.	Sociala medier, forum och hemsidor.	Polis och kommunstyrelsens förvaltning.	Personal inom skola, kultur- och fritid, social-tjänst, bostadsbolag, civilsamhälle	ja/nej
Demonstrationer/manifestationer/torgmöten, med extremistiska förtecken.	Offentlig plats.	Polis och kommunstyrelsens förvaltning.	Berörda förvaltningar, allmänhet och civilsamhället.	ja/nej
Medborgargården (exempelvis Soldiers of Odin, shariapoliser, eller andra grupperingar).	Offentlig plats.	Polis och kommunstyrelsens förvaltning.	Berörda förvaltningar.	ja/nej
Hatbrott (angrepp, våld, hot, trakasserier och skadegörelse).	Offentlig plats, lokal eller i hemmet.	Polis, kommunstyrelsens förvaltning, socialtjänst, fastighetsenheten, bostadsbolag och yrkesverksamma med anmälningsplikt enligt 14 kap.1§ SoL.	Berörda förvaltningar, polis, räddningstjänst, försäkringsbolag, hälso- och sjukvård.	ja/nej
Föreläsningar och möten med extremistiska förtecken (slutna och öppna möten).	Lokaler och internet.	Polis och kommunstyrelsens förvaltning, Kultur- och fritid i form av lokaluthyrare och polis.	Polis, berörda förvaltningar, civilsamhället och tips från allmänheten.	ja/nej
Vit makt- konserter/nasheed <sup>21</sup> eller andra konserter med extremistiska förtecken.	Lokaler och internet.	Polis och kommunstyrelsens förvaltning, Kultur- och fritid i form av lokaluthyrare.	Polis, berörda förvaltningar, civilsamhälle och tips från allmänheten.	ja/nej
Spridning av klotter och propaganda i både ritad, skriven, tryckt och digital form, med extremistiska uttryck.	Offentliga platser och internet.	Polis och kommunstyrelsens förvaltning, fastighetsenhet, bevakningsbolag, bostadsbolag och skolor.	Polis, berörda förvaltningar, civilsamhället och tips från allmänheten.	ja/nej
Extrema yttringar, klädesplagg, hatsymboler och hälsningar kopplat till extremism.	Offentliga platser och lokaler, skolor och föreningar.	Polis och yrkesverksamma med anmälningsplikt enligt 14 kap.1§ SoL.	Berörda förvaltningar, civilsamhället och tips från allmänheten.	ja/nej
Otillåten påverkan mot förtroendevalda, tjänste-personer och journalister.	Offentliga och arbetsplatser, internet och bostaden.	Polis, kommun-styrelsen, partierna, och arbetsgivare.	Polis, räddningstjänst, berörda förvaltningar, tips och de drabbade.	ja/nej
Försök till rekrytering.	Offentliga platser, möteslokaler, föreningsliv, inter- net, trossamfund, och skolor.	Trossamfund, civilsamhället, yrkesverksamma med anmälningsplikt enligt 14 kap.1§ SoL och föreningsliv.	Berörda förvaltningar, tips från allmänheten.	ja/nej
Resor till krigszoner (inkluderande försök till resor till extremistkontrollerade områden).	Offentliga och privata platser, kommunikations-medel.	Polis, säkerhetspolis och yrkesverksamma med anmälningsplikt enligt 14 kap.1§ SoL.	Berörda förvaltningar, tips från allmänhet och vid behov kontakt med relevanta aktörer.	ja/nej

<sup>20</sup> handledning och rekommendationer för lokal lägesbildenbedömning, nationella samordnaren 2017

<sup>21</sup> arabisk vokalmusik som antingen sjungs a cappella eller ackompanjerat av slagverk



HÅBO  
KOMMUN

**PROGRAM**

Datum  
2018-11-06

12(12)

Vår **beteckning**  
KS 2018/00573 nr 86034