

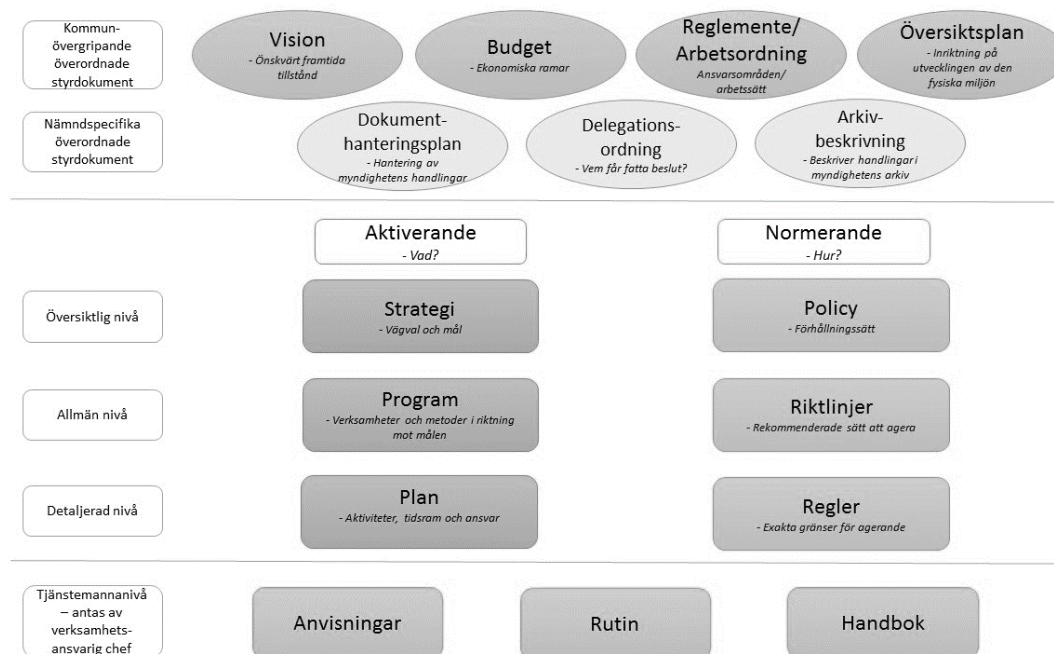
DELEGATIONSORDNING FÖR

Social- nämnden



Antaget av	Socialnämnden
Antaget	2024-04-29 SN § 53
Giltighetstid	Tills beslut om upphävande
Dokumentansvarig	Socialchef

Håbo kommuns styrdokumentshierarki



Diarienummer SN 2024/00012 nr 37886

Gäller för Socialnämnden

Tidpunkt för aktualitetsprövning Ses över vid behov, minst en gång årligen

Ersätter tidigare versioner SN 2024/00012 nr 37412

Relaterade styrdokument Reglemente för socialnämnden

Innehållsförteckning

Inledning	5
Förkortningar och definitioner	5
Delegeringsförteckning	8
Allmänna juridiska ärenden	9
Upphandling	10
Avtal	10
Ekonomi	11
Rättidsprövning, omprövning och rättelse	12
Offentlighets- och sekretesslagen, utlämnande av handlingar	Fel! Bokmärket är inte definierat.
Yttranden till myndigheter, domstol med flera	13
Behandling av personuppgifter enligt GDPR	15
Anmälan/ansökan till polisen	16
Anmälan till överförmyndaren	16
Överflyttning/mottagande av ärende	17
Flyktingmottagande	17
Familjerätt	17
Vård och stöd Barn och unga	20
Avgifter	33
Ekonomiskt bistånd	34
Dödsbo	38
Vård och stöd vuxna	39
Stöd våld i nära relationer	40
Vård enligt LVM	Fel! Bokmärket är inte definierat.
Biståndsbedömning funktionsnedsatta	43



Patientsäkerhetslag, med mera	45
Personal	45
Kultur- och fritidsverksamhet	46

Inledning

Enligt kommunallagen (2017:725), KL, kan en nämnd överlåta rätten att ta beslut i vissa frågor. Delegationsordningen anger vilken beslutanderätt som socialnämnden har överlåtit och vilka villkor som gäller för sådana beslut samt hur fördelningen av vissa arbetsuppgifter ser ut.

Syftet med delegationsordningen är att det ska vara tydligt vilken delegat som får ta beslut i vilket ärende och vilken tjänsteperson som har fått ansvar för en viss arbetsuppgift i nämndens ställe.

Delegationsordningen gäller tills vidare. Det innebär att det krävs ett nytt beslut av nämnden för att det här dokumentet ska sluta gälla. Att det blir en ny mandatperiod påverkar inte dokumentets giltighet.

Nämnden beslutar om en ny delegationsordning i dess helhet eller gör ändringar i innehållet genom separata beslut. Dokumentansvarig ansvarar för att hålla dokumentet uppdaterat så att det återger nämndens beslut.

Delegat har **anmälningsskyldighet** utifrån kommunallagens krav och nämndens beslut. Syftet med anmälningsskyldigheten är dels att tillgodose nämndens informations- och kontrollbehov, dels att se till att beslut vinner laga kraft.

Till stöd för hanteringen av nedan delegationsförteckning finns *Bilaga till socialnämndens delegationsordning, SN 2024/00012 nr 37271*.

Förkortningar och definitioner

Förkortning Förklaring

SoL	Socialtjänstlagen (2001:453)
SoF	Socialtjänstförordningen (2001:937)
LSS	Lag om stöd och service till vissa funktionshindrade (1993:387)
LMA	Lag (1994:137) om mottagande av asylsökande m.fl.
LVM	Lag (1988:870) om vård av missbrukare i vissa fall
LVU	Lag (1990:42) med särskilda bestämmelser om vård av unga
LUL	Lag (1964:167) med särskilda bestämmelser om unga lagöverträdare
FL	Förvaltningslagen (2017:900)
KL	Kommunallagen (2017:725)
FB	Föräldrabalken (1949:381)
ÄB	Äktenskapsbalken (1987:230)
BrB	Brottsbalken (1962:700)
SFS	svensk författningssamling

TF	Tryckfrihetsförordningen (1949:105)
SOSFS	Socialstyrelsens författningssamling gällande socialtjänst
SB	Socialförsäkringsbalken (2010:110)
CSN	Centrala studiestödsnämnden
IVO	Inspektion för vård och omsorg
OSL	Offentlighets- och sekretesslagen (2009:400)
SKR	Sveriges Kommuner och Regioner
SNIU	Socialnämndens individutskott

Definition

Förklaring

<i>Delegat</i>	Beslutsfattare i nämndens ställe
<i>Delegationsbeslut</i>	Beslut som fattas av delegat
<i>Verkställighetsbeslut</i>	Beslut där det saknas möjlighet till självständiga bedömningar, till exempel avgiftsdebitering enligt en fastställd taxa och inköp enligt ramavtal. Verkställighetsbeslut är inte delegeringar i kommunallagens bemärkelse. Ansvar för sådana beslut kan i stället dokumenteras i en arbetsordning som tas fram inom respektive förvaltning.

Socialnämndens individutskott

Nämnden har ett individutskott som består av fem ledamöter. Individutskottet är beslutsfört när minst tre ledamöter är närvarande. Vid sammanträden ska protokoll föras vilka anslås på kommunens anslagstavla.

Nämnden har enligt 10 kap. 4 § SoL uppdragit åt utskottet att besluta på nämndens vägnar i individärenden inom socialtjänstlagstiftningens och angränsande lagars ram inom nämndens behörighetsområde. Utöver ovanstående delegering har nämnden valt att enligt 6 kap. 41 § KL till individutskottet delegera övriga individärenden inom socialtjänstlagens och angränsade lagars ram, såvida inte dessa delegerats till tjänsteperson enligt dessa delegationsbestämmelser.

Socialjour

Socialnämnden ger extern delegation till anställd vid socialjour i Uppsala enligt 9 kap. 37 § KL som reglerar formerna för avtalsövervakning. Beslut som fattats av medarbetare vid Socialjouren i Uppsala ska registreras i verksamhetssystemet för att anmälas till nämnden. Socialjouren beslutar om akutinsatser enligt 4 kap. 1 § socialtjänstlagen. Beslut av socialjouren gäller i ett dygn eller tills nästkommande ordinarie arbetsdag. Akuta beslut som inte finns i denna förteckning t.ex. beslut enligt LVU eller LVM fattas av ordförande socialnämnden eller av ledamot som utsetts av socialnämnden. Socialjouren i Uppsala är delegat i följande beslut:

Ärende	Lagrum
Beslut om att inleda utredning huruvida socialnämnden behöver ingripa till ett barns skydd eller stöd	11 kap. 1, 2 §§ SoL
Beslut om tillfällig placering av barn eller ungdom i jour- eller familjehem	4 kap. 1 § SoL



Beslut om tillfällig placering av barn eller ungdom i HVB-hem	4 kap. 1 § SoL
Beslut om polishandräckning för genomförande av beslut om vård eller omhändertagande	43 § 2 p LVU
Beslut om skyddat boende	4 kap. 1 § SoL
Beslut om att inleda och avsluta utredning angående missbruk hos vuxna	11 kap. 1 § SoL
Beslut om bistånd åt vuxna i form av plats vid HVB eller stödboende i brådskande fall	4 kap. 1 § SoL
Beslut om att inleda utredning	11 kap. 1 SoL, 7 § LVM
Beslut om att inte inleda utredning	11 kap. 1 SoL
Beslut om läkarundersökning samt utse läkare	9 § LVM
Beslut om polishandräckning för läkarundersökning eller för att föra den enskilde till behandlingshemmet	45 § LVM
Beslut om ekonomiskt bistånd och försörjningsstöd vid akuta behov	4 kap. 1 § SoL
Beslut om bistånd i form av natthärbärge, vandrarhem eller annan inkvartering av akut bostadslösa samt upphörande av sådant bistånd	4 kap. 1 § SoL

Delegeringsförteckning

I förteckningen nedan anges vilka ärenden eller grupper av ärenden inom nämndens område där annan än nämnden har beslutanderätt.

OBSERVERA ATT BESLUT SOM INTE VIDAREDELEGERATS ENLIGT NEDAN FÖRTECKNING SKA BESLUTAS AV NÄMND.

Nr	Beslut	Lagrum	Delegat	Anmärkning
1.	Allmänna juridiska ärenden			
1.1	Beslut i särskilt brådskande fall då nämndens avgörande inte kan avvaktas, avseende a) Individärenden b) Övriga ärenden	6 kap. 39 § KL	a) Ledamot enligt särskild jourlista b) Nämndordförande	Ska användas restriktivt och redovisas separat vid efterföljande nämnd. Observera att om det föreligger ett uttryckligt delegationsförbud i lag tar det över kommunallagens generella möjligheter till ordförandebeslut. Brådskande fall gäller allmänna ärenden, för individärenden gäller särskild jourlista
1.2	Föra talan i ärenden eller mål vid allmän domstol eller förvaltningsdomstol	10 kap. 2 § SoL	Enhetschef	När en tjänsteperson utses att föra nämndens talan
1.3	Utse ombud att föra nämndens talan	10 kap. 2 § SoL	Avdelningschef	Fullmakt till sakkunnig eller annan tjänsteperson skrivs för varje enskild domstolsförhandling.
1.4	Överklagande och yrkande om inhibition när förvaltningsrätt eller kammarrätt ändrat nämndens beslut och detta beslut ursprungligen fattats av delegaten samt avgivande av yttrande i SoL-, LVU och LVM-ärenden där ursprungsbeslutet fattats av delegat. (Avser även interimistiska yrkanden)	10 kap. 1–2 §§ SoL,	Delegaten i ursprungsbeslutet	Beslutet avser inte myndighetsutövning mot enskilda i ärende av principiell beskaffenhet eller annars av större vikt (jfr. RÅ 1994 ref 67).

Nr	Beslut	Lagrum	Delegat	Anmärkning
1.5	Beslut att överklaga/föra talan till högre rätt när annan myndighet fattat beslut som går nämnden emot		Avdelningschef	Gäller inte i ärenden som avser myndighetsutövning mot enskilda i ärenden av principiell beskaffenhet eller annars av större vikt
1.6	Avvisande av ombud	14 § FL	Socialsekreterare	
1.7	Anmälan om behov av offentlig biträde	3 § lagen om offentlig biträde 39 § LVU	Socialsekreterare	
1.8	Framställan till domstol om behov av målsägandebiträde för underårig	5 kap. 2 § SoF	Socialsekreterare/ Familjerättssekreterare	
1.9	Anmälan till Inspektionen för vård- och omsorg om allvarligt missförhållande och/eller påtaglig risk för allvarligt missförhållande i socialnämndens verksamhet (Lex Sarah).	14 kap. 7§ SoL 24f§ LSS	Förvaltningschef	Redovisas separat vid efterföljande nämnd
1.10	Beslut om att ersätta enskild person för egendomsskada vid myndighetsutövning som förorsakats av personal upp till ett belopp av 10 000 kr	3 kap. 2 § skadeståndslagen	Förvaltningschef	
2.	Upphandling			
2.1	Upphandlingsbeslut inom socialnämndens verksamhetsområde			Regleras kommunövergripande i Kommunstyrelsens delegationsordning under avsnitt Upphandlingar.
3.	Avtal			

Nr	Beslut	Lagrum	Delegat	Anmärkning
3.1	Tecknande av samverkansavtal med kommuner, regioner och statliga myndigheter.		Förvaltningschef	Om överenskommelsen så anger så ska Socialnämndens ordförande teckna samverkansavtalet.
3.2	Tecknande av socialförvaltningens namn vid köp, avtal eller kontrakt.		Enhetschef	Det samlade avtalsvärdet får ej överskrida at-testgräns. Regleras kommunövergripande i Kommunstyrelsens delegationsordning under avsnitt Upphandlingar.
4.	Ekonomi			
4.1	Avskrivning eller nedsättning av fordran inom nämndens ansvarsområde -upp till 0,5 prisbasbelopp		Förvaltningschef	När det efter utredning står klart att betalningsmottagaren saknar förmåga att reglera sin skuld, ex dödsbo eller konkurs. Beloppsgränsen avser per fordran och person
4.2	Anstånd med betalning av fordran		Förvaltningschef	
4.3	Beslut om ansökan och avstående från ansökan av riktade statsbidrag, utvecklingsmedel och övriga bidrag a) som riktar sig till flera avdelningar b) som riktar sig till en avdelning		a) Förvaltningschef b) Avdelningschef	Ansökan och avstående från ansökan av riktade statsbidrag, utvecklingsmedel och övriga bidrag som påverkar verksamhetens omfattning och finansiering under en längre period beslutas av socialnämnden.
4.4	Beslut om hyresgaranti	förordning (2007:623) om statligt bidrag för kommunala hyresgarantier	Avdelningschef	Beslut utgår ifrån Riktlinjer för kommunal hyresgaranti i Håbo kommun.

Nr	Beslut	Lagrum	Delegat	Anmärkning
5.	Rättidsprövning, omprövning och rättelse			
5.1	Beslut huruvida ändring ska ske samt ändring av beslut	37 § FL och 38 § FL	Delegaten i ursprungsbeslutet	Gäller beslut som myndigheten fattat som första instans.
5.2	Ändring av beslut som har överklagats	39 § FL	Delegaten i ursprungsbeslutet	
5.3	Prövning av att överklagandet skett i rätt tid och avvisning av överklagande som kommit in för sent.	45 § 1 st. FL	Delegaten i ursprungsbeslutet	
5.4	Beslut i fråga om att överklagande kommit in i rätt tid samt avvisande av överklagande som kommit in för sent	45 § FL	Enhetschef	Om ursprungsbeslutet fattats av nämnden görs rättidsprövning av ansvarig handläggare och avvisningsbeslut av enhetschef.
5.5	Beslut i fråga om rättelse av skrivfel, räknefel eller annat förbiseende i beslut	36 § FL 11 kap 8 § SoL	Ursprungsdelegat	
6.	Utlämnande av handlingar enligt offentlighets- och sekretesslagen			
6.1	Beslut att helt eller delvis avslå begäran att få ta del av allmänna handlingar i allmänna ärenden enligt tryckfrihetsförordningen (offentlighetsprincipen).	2 kap. 14 § TF 6 kap. 3 § OSL	Avdelningschef	Att lämna ut handlingen i sin helhet räknas som verkställighet och ska göras av den som har handlingen i sin vård.

Nr	Beslut	Lagrum	Delegat	Anmärkning
6.2	Beslut att helt eller delvis avslå begäran om utlämnande av allmänna handlingar i individärenden till enskild eller annan myndighet samt uppställande av förbehåll i samband med utlämnande till enskild.	2 kap. 14 § TF, 6 kap. 2–5, 7 §§ OSL 10 kap. 3 § OSL 10 kap. 13,14 §§ OSL	Enhetschef	Att lämna ut handlingen i sin helhet räknas som verkställighet och ska göras av den som har handlingen i sin vård, se arbetsordning i bilaga 1.
6.3	Beslut om sekretess till skydd för en underårig i förhållande till vårdnadshavaren om det kan antas att den underårige lider betydande men om uppgiften röjs.	12 kap. 3 § OSL	Enhetschef	
6.4	Beslut om sekretess för uppgift i anmälan om någons personliga förhållanden, i förhållande till den som anmälan eller utsagan avser (sekretessbeläggning av anmälare/uppgiftslämnare).	26 kap. 5 § OSL	Enhetschef	
6.5	Beslut att lämna ut uppgifter ur personregister till statliga myndigheter i forsknings- syfte	12 kap. 6 § SoL	Avdelningschef	
7.	Yttranden till myndigheter, domstol med flera			
7.1	Beslut att avge eller avstå från att avge nämndens yttrande i allmänna ärenden av mindre vikt och då nämndens beslut inte kan avvaktas på grund av kort remisstid.		Ordförande, socialnämnden	Restriktiv tillämpning

Nr	Beslut	Lagrum	Delegat	Anmärkning
7.2	Yttrande till allmän domstol i brottmål	31 kap 2 § BrB	Enhetschef	
7.3	Yttrande till allmän domstol när den som begått brottslig gärning kan bli föremål för LVM-vård	31 kap 2 § BrB	Enhetschef	
7.4	Yttrande över ansökan om rättshjälp genom offentligt biträde samt yttrande över kostnadsräkning	3 § lagen om offentligt biträde och 7 § förordningen om offentligt biträde.	Socialsekreterare	
7.5	Yttrande till förvaltningsdomstol i ärenden där IVO har ansökt om särskild avgift	16 kap 6c § SoL 28c§ LSS	Förvaltningschef	
7.6	Föra nämndens talan och avge yttrande hos IVO a) i individärenden som rör myndighetsutövning/beslut b) i individärenden som rör verkställighet c) i icke verkställda beslut		a) Enhetschef (myndighetsövning/beslut) b) Avdelningschef(verkställighet) c) Enhetschef (icke verkställda)	Redovisas separat vid efterföljande nämnd Övriga ärenden från IVO, exempelvis tillsynsärenden, beslutas av socialnämnden Komplettering på yttrande i pågående ärenden ska inte beslutas i nämnd
7.7	Yttrande i körkortsärenden	3 kap. 8 § och 5 kap. 2 § körkortsförordningen	Socialsekreterare	

Nr	Beslut	Lagrum	Delegat	Anmärkning
7.8	Yttrande i ärenden om förordnande av god man eller förvaltare för någon som fyllt 16 år	11 kap. 16 § 2 st. FB	Enhetschef	
7.9	Yttrande till överförmyndarnämnden	11 kap 16 § FB	Socialsekreterare	
7.10	Yttrande enligt namnlagen	44, 45, 46 § § namnlagen	Enhetschef	
7.11	Yttrande till passmyndighet vid utfärdande av pass utan vårdnadshavarens medgivande	3 § 2 st. passförordningen	Enhetschef	
7.12	Yttrande till Försvarsmakten angående ansökan om att tjänstgöra som hemvärnssoldat	5 § hemvärnsförordning (1997:146)	Avdelningschef	Avser yttrande om lämplighet utifrån socialregistret
8.	Behandling av personuppgifter enligt GDPR			
8.1	Beslut att ingå personuppgiftsbiträdesavtal	Art. 28.3 dataskyddsförordningen	Den som är behörig att ingå avtal till vilket ett personuppgiftsbiträdesavtal bifogas	
8.2	Fatta beslut rörande framställningar som enskilda gör med stöd av dataskyddsförordningen		Förvaltningschef	
8.3	Anmälan till tillsynsmyndighet (IMY) om personuppgiftsincident	Artikel 33 GDPR	Förvaltningschef	I samråd med Dataskyddsombud

Nr	Beslut	Lagrum	Delegat	Anmärkning
9.	Anmälan/ansökan till polisen			
9.1	Beslut om polisanmälan angående vissa brott mot underårig samt vissa grövre brott	12 kap. 10 § SoL. 10 kap. 21–24 §§ OSL	Enhetschef	För polisanmälan angående vissa brott enligt angivna lagrum mot underåriga ska samråd ske med Barnahus.
9.2	Beslut om att inte polisanmäla angående vissa brott mot underårig samt vissa grövre brott	12 kap. 10 § SoL 10 kap. 21–24 §§ OSL	Individutskott	För polisanmälan angående vissa brott mot underåriga ska samråd ske med Barnahus.
9.3	Beslut om polisanmälan angående brott mot egen verksamhet	12 kap. 10 § SoL 10 kap. 23,24 §§ OSL	Avdelningschef	Gäller hot och/eller våld mot tjänsteperson samt egendomsskada.
9.4	Beslut om polisanmälan angående bidragsbrott	12 kap. 10 § SoL, 10 kap.2 § OSL och 6 § Bidragsbrottslagen (2007:612)	Enhetschef	
9.5	Ansökan om utdrag ur polisregistret	Polisregisterkungörelsen	Socialsekreterare/familjehemssekreterare	
10.	Anmälan till överförmyndaren			
10.1	Beslut om anmälan till överförmyndaren om behov av god man/förvaltare	5 kap 3 § SoF 15§ p.6 LSS	Socialsekreterare	
10.2	Beslut om anmälan till överförmyndaren om att behov av god man/förvaltare inte längre föreligger	5 kap 3 § SoF 15§ p.6 LSS	Socialsekreterare	
10.3	Anmäla behov av förmyndarspär av minderårigs medel till överförmyndaren	5 kap 3 § 3 p SoF	Enhetschef	

Nr	Beslut	Lagrum	Delegat	Anmärkning
10.4	Beslut om anmälan till överförmyndaren beträffande förvaltningen av underårigs egendom	5 kap 3 § SoF	Socialsekreterare	
11.	Överflyttning/mottagande av ärende			
11.1	Beslut om framställning om överflyttning av ärende till annan kommun	2a kap 10–11 § § SoL	Enhetschef	
11.2	Beslut i fråga om mottagande av ärende från annan kommun	2a kap 10 § SoL	Enhetschef	
11.3	Beslut om att överklaga, avvisad överflyttning av ärende till annan kommun, till IVO	2a kap 11 § SoL 16 kap 4 § SoL	Avdelningschef	
12.	Flyktingmottagande			
12.1	Ansökan till migrationsverket om ersättning för vissa kostnader avseende nyanlända och asylsökande	Förordningen (1990:927) om statlig ersättning för flykting-mottagande m.m. Förordningen (2002:1118) om statlig ersättning för asylsökande m fl. Förordningen (2010:1122) om statlig ersättning för insatser för vissa utlänningar.	Enhetschef	Vid ansökan om ersättning för god man till ensamkommande asylsökande barn: Delegat Överförmyndare Kontakt tas med överförmyndarnämnden för överlämnande.
12.2	Beslut att ta emot nyanlända med uppehållstillstånd samt ensamkommande barn.	Lag (2016:38) om mottagande av vissa nyanlända invandrare för bosättning. Lag (2010:197) om etableringsinsatser för vissa nyanlända invandrare. Lag (1994:137) om mottagande av asylsökande (LMA)	Enhetschef	Redovisas separat vid efterföljande nämnd.
13.	Familjerätt			

Nr	Beslut	Lagrum	Delegat	Anmärkning
13.1	Beslut om att inleda utredning (barn och unga upp till 21 år)	11 kap. 1 § SoL	Socialekreterare	Rätt att fatta beslut som socialekreterare efter 1 månad (personal som arbetat 3 år eller mer) eller efter 6 månaders anställning (personal som arbetat mindre än tre år)
13.2	Beslut om att ej inleda utredning (barn och unga upp till 21 år)	11 kap.1 § SoL	Teamledare	
13.3	Beslut att inte utreda om någon annan man kan vara far till barnet eller om en kvinna ska anses som barnets förälder, eller beslut att lägga ned sådan utredning.	2 Kap 9 § FB	Familjerättssekreterare	
13.4	Godkänna avtal om att underhållsbidrag ska betalas för längre perioder än tre månader.	7 kap. 7 § 2 st. FB	Familjerättssekreterare	
13.5	Beslut att utse utredare att genomföra adoptionsutredning på uppdrag av Tingsrätten	4 kap. 14 § FB	Enhetschef	
13.6	Prövning av samtycke till fortsatt adoptionsförfarande -vid samtycke	6 kap. 14 § SoL	Familjerättssekreterare	Se kommunförbundets cirkulär 1997:79
13.7	Fastställande av faderskap a) när mannen som uppges vara fadern är samboende med modern b) i övriga ärenden	1 kap. 4 § FB	a) Administratör socialförvaltningen b) Familjerättssekreterare	Socialnämnden får lämna sitt godkännande endast om det kan antas att mannen är fader till barnet.

Nr	Beslut	Lagrum	Delegat	Anmärkning
13.8	Bekräftelse av föräldraskap	1 kap 9 § FB	Familjerättssekreterare	Är det med hänsyn till samtliga omständigheter sannolikt att barnet har avlats genom inseminationen eller befruktningen, ska den som har lämnat samtycket anses som barnets förälder.
13.9	Beslut om att inleda en utredning om fastställande av faderskap när dom eller bekräftelse finns och faderskapet kan ifrågasättas eller återuppta nedlagd utredning	2 kap. 1 § FB	Enhetschef	Gäller endast om barnet har hemvist i Sverige
13.10	Begära att socialnämnden i annan kommun lämnar biträde vid utredningen och bereda den som antas vara fader till barnet tillfälle att bekräfta faderskapet samt verka för att blodundersökning äger rum	2 kap 4–6 §§ FB	Familjerättssekreterare	
13.11	Om det kan antas att en kvinna ska anses som förälder till ett barn som står under någons vårdnad och som har hemvist i Sverige, se till att detta fastställs i stället för faderskapet.	2 kap 8a § FB	Familjerättssekreterare	
13.12	Beslut om att inleda utredning om någon annan man än den som anses som far till ett barn kan vara far till barnet eller om någon kvinna ska anses som barnets förälder	2 kap. 9 § 1 st. FB	Enhetschef	
13.13	Beslut att väcka och föra talan i mål om faderskap	3 kap. 5 § 2 st. och 6 § 2 st samt 8 § FB	Familjerättssekreterare	

Nr	Beslut	Lagrum	Delegat	Anmärkning
13.14	Beslut att godkänna föräldrars avtal om vårdnad, boende och umgänge	6 kap. 6 §, 14a § 2 st. 15a § 2 st. FB	Familjerättssekreterare	
13.15	Beslut att ej godkänna föräldrars avtal om vårdnad och umgänge	6 kap. 6 §, 14a § 2 st., 15§	Enhetschef	Beslutet kan ej överklagas
13.16	Lämnande av upplysningar till tingsrätt i vårdnads-, boende- och umgänges mål	6 kap. 19 § FB	Familjerättssekreterare	
13.17	Lämnande av upplysningar inför interimistiskt beslut i tingsrätt beträffande vårdnad, boende eller umgänge.	6 kap. 20 § FB	Familjerättssekreterare	
13.18	Beslut att utse utredare i vårdnads-, boende- och umgängesärenden	6 kap. 19 § 2 st. FB	Enhetschef	
13.19	Beslut att vidta vissa åtgärder inom hälso- och sjukvården och socialtjänsten trots att barnets vårdnadshavare inte är överens om det.	6 kap. 13a § FB	Individutskott	
14.	Vård och stöd Barn och unga			
14.1	Beslut om att inleda utredning (barn och unga upp till 21 år)	11 kap. 1 § SoL	Socialsekreterare	Rätt att fatta beslut som socialsekreterare efter 1 månad (personal som arbetat 3 år eller mer) eller efter 6 månaders anställning (personal som arbetat mindre än tre år)

Nr	Beslut	Lagrum	Delegat	Anmärkning
14.2	Beslut om att ej inleda utredning (barn och unga upp till 21 år)	11 kap.1 § SoL	Teamledare eller socialsekreterare mottagning för barn och unga	
14.3	Beslut om förlängning av utredningstid	11 kap. 2 § SoL	Enhetschef	
14.4	Beslut om att ingå avtal med enskild person enligt 2 kap 5 § SoL. a)vårdkostnad upp till 7 000 kr/dygnet b)vårdkostnad över 7 000 kr/dygnet	2 kap 5 § SoL	a)Enhetschef b)Avdelningschef	Avser avtal med enskild person,
14.5	Beslut om bistånd åt barn och ungdom i form av tillfällig placering i nätverket under pågående utredning.	4 kap. 1 § SoL 6 kap 1 § SoL	Enhetschef	Maximal insatsperiod för enhetschefers beslut är två månader efter avslutad utredning enligt 11 kap. 1 § SoL Vid beslut om placering skall utredning ske skyndsamt och avslutas inom maximalt fyra månader.
14.6	Beslut om bistånd i form av vistelse i jourhem under pågående utredning.	4 kap. 1 § SoL	Enhetschef	Maximal insatsperiod för enhetschefers beslut är två månader efter avslutad utredning enligt 11

Nr	Beslut	Lagrum	Delegat	Anmärkning
				kap. 1 § SoL Vid beslut om placering skall utredning ske skyndsamt och avslutas inom maximalt fyra månader.
14.7	Beslut om bistånd i form av placering/omplacering i jourfamiljehem a) upp till tre (3) månader b) över tre (3) månader	4 kap. 1 § SoL	a) Enhetschef b) Individutskott	Maximal sammanhållen insatsperiod för enhetschefs beslut är tre (3) månader oavsett antalet beslut. Beslutet ska därefter behandlas på individutskott
14.8	Beslut om placering i familjehem	4 kap. 1 § SoL eller 11 § 1 LVU	Individutskott	
14.9	Beslut om bistånd i form av placering/omplacering i stödboende a) upp till tre månader b) över tre (3) månader	4 kap. 1 § SoL	a) Enhetschef b) Individutskott	Maximal sammanhållen insatsperiod för enhetschefs beslut är tre (3) månader oavsett antalet beslut. Beslutet ska därefter behandlas på individutskott
14.10	Beslut om bistånd i form av placering/omplacering i hem för vård eller boende a) upp till tre (3) månader b) över tre månader	4 kap. 1 § SoL 6 kap 1 § SoL	a) Enhetschef b) Individutskott	Maximal sammanhållen insatsperiod för enhetschefs beslut är tre (3) månader oavsett antalet beslut. Beslutet ska därefter behandlas på individutskott

Nr	Beslut	Lagrum	Delegat	Anmärkning
14.11	<p>Beslut om bistånd enligt 4 kap 1 § SoL hos annan vårdgivare.</p> <p>Gäller barn/ unga till och med det år den unge blir 21 år.</p>	4 kap 1 § SoL	Enhetschef	Boendestöd, behandling eller annat bistånd.
14.12	<p>Beslut om köp av institutionsplats HVB/familjehem hos annan vårdgivare. Gäller barn/ unga till och med det år den unge blir 21 år.</p> <p>a) vårdkostnad upp till aktuell dygnskostnad för SIS</p> <p>b) vårdkostnad över aktuell dygnskostnad för SIS</p>	4 kap 1 § SoL	<p>a) Enhetschef</p> <p>b) Avdelningschef</p>	
14.13	Beslut om ersättning till särskilt förordnad vårdnadshavare som tidigare varit familjehemsförälder.	6 kap 11 § SoL	Enhetschef	
14.14	Yttrande till Åklagarmyndigheten vid misstanke om brott begånget av barn under 18 år	11 § Lag med särskilda bestämmelser om unga lagöverträdare (LUL)	<p>Teamledare BoU</p> <p>Mottagningssekreterare</p>	

Nr	Beslut	Lagrum	Delegat	Anmärkning
14.15	Beslut om bistånd i form av kontaktfamilj Max 10 dygn per månad	4 kap. 1 § SoL	Enhetschef	Beslut om över 10 dygn per månad fattas av Socialnämnden Beslutet ska därefter behandlas på individskott Avser kontaktpersonbeslut för barn, unga och vuxna. Beslut som överstiger 10 dygn per månad jämföras i förarbeten som vård i familjehem och om behovet är så omfattande så ska det fattas av individskott, då barnen bor borta större del av månaden. Detta är inga omprövningsbeslut, utan biståndsbeslut.
14.16	Beslut om bistånd i form av kontaktperson a) upp till 10 timmar per vecka b) över 10 timmar upp till 30 timmar i veckan upp till tre månader	4 kap. 1 § SoL	a) Teamledare BoU, Mot- tagningssekreterare b) Enhetschef	Beslut om över 30 timmar per vecka fattas av socialnämndens individskott. Maximal insatsperiod för enhetschefs beslut för över 10 timmar upp till 30 timmar är tre (3) månader
14.17	Beslut om upphörande av kontaktperson, kontaktfamilj	4 kap 1 § SoL	Socialsekreterare	

Nr	Beslut	Lagrum	Delegat	Anmärkning
14.18	Beslut om förordnande och entledigande av kontaktperson och kontaktfamilj		Enhetschef	
14.19	Beslut om bistånd i egen regi enligt 4 kap 1 § SoL	4 kap 1 § SoL	Socialsekreterare	Till exempel öppenvård, boendestöd.
14.20	Beslut om annat ekonomiskt bistånd åt barn och ungdomar i samband med beslutad vårdinsats.	4 kap 1 § SoL 4 kap 2 § SoL	Enhetschef	Ska användas restriktivt och avser bara akuta behov. Gäller både inom öppenvård och vård i familjehem eller HVB.
14.21	Beslut om verkställighet av påföljden ungdomstjänst samt beslut om innehållet i en utdömd ungdomstjänst avseende arbetsplan samt beslut att utse handledare för den unge.	5 kap 1 b SoL	Socialsekreterare	
14.22	Kontroll att arbetsplanen följs	5 kap 1 b SoL	Socialsekreterare	
14.23	Beslut att vidta vissa åtgärder inom hälso- och sjukvården och socialtjänsten trots att barnets vårdnadshavare inte är överens om det	6 kap 13 a § FB	Individutskott	
14.24	Beslut om placering i familjehem	4 kap. 1 § SoL, 11 § 1 LVU	Individutskott	
14.25	Medgivande att ta emot underårig i enskilt hem som inte tillhör hans föräldrar eller	6 kap. 6 § SoL 6 kap. 9 § SoL	Individutskott	

Nr	Beslut	Lagrum	Delegat	Anmärkning
	vårdnadshavare för stadigvarande vård och fostran			
14.26	Övervägande om vård av den unge i annat hem än det egna under vårdtiden	6 kap. 8 § SoL	Individutskott	
14.27	Medgivande att ta emot ett barn för framtida adoption	6 kap. 6 § SoL	Individutskott	Vid familjehemsplacering ska alltid tillses att barnbidraget kommer barnet till godo, vanligtvis genom att det utbetalas till familjehemmet som en del av omkostnadsersättningen.
14.28	Medgivande att ta emot ett utländskt barn för framtida adoption	6 kap. 12 § SoL	Individutskott	
14.29	Återkalla medgivande att ta emot ett utländskt barn för framtida adoption	6 kap. 13 § SoL	Individutskott	
14.30	Beslut om adoptionsförfarande inte ska få fortsätta	6 kap. 14 § SoL	Individutskott	Gäller både placeringar enligt SoL och LVU.
14.31	Ansöka hos förvaltningsrätt om vård enligt 1, 2 och 3 §§ LVU	4 § LVU	Individutskott	Gäller både placeringar enligt SoL och LVU
14.32	Beslut om omedelbart omhändertagande	6 § LVU	Individutskott	
14.33	Besluta om omedelbart omhändertagande, när svensk domstol inte är behörig att besluta om beredande av vård enligt LVU	6 a § LVU	Individutskott	Unga över 18 år se Vård och stöd vuxna

Nr	Beslut	Lagrum	Delegat	Anmärkning
14.34	Beslut om hur vården skall ordnas och var den unge ska vistas under vårdtiden	11 § 1 st LVU	Individutskott	Unga över 18 år se Vård och stöd vuxna
14.35	Beslut om att den unge får vistas i eget hem under vårdtiden	11 § 2 st LVU	Individutskott	
14.36	Övervägande om vård enligt 2 § LVU fortfarande behövs	13 § 1 st LVU	Individutskott	
14.37	Prövning om vård enligt 3 § LVU fortfarande behövs	13 § 2 st LVU	Individutskott	
14.38	Upphörande av beslut om hemlighållande av vistelseort	14 § 2 st LVU	Individutskott	Beslut om att inte röja vistelseort tas av nämnden
14.39	Övervägande om beslut om umgänge eller hemlighållande av vistelseort enligt 14 § 2 st. punkt 1 och 2 fortfarande behövs	14 § 3 st LVU Beslut om att inte röja vistelseort tas av nämnden	Individutskott	Avser placerade barn
14.40	Vård med stöd av LVU skall upphöra	21 § LVU	Individutskott	Avser placerade barn
14.41	Beslut om kontaktperson enligt (1 p) eller behandling i öppna former enligt 22 § LVU	22 § 1 st LVU	Individutskott	
14.42	Prövning om beslut enligt LVU 22 § 1 p eller 2 p fortfarande behövs	22 § 3 st LVU	Individutskott	

Nr	Beslut	Lagrum	Delegat	Anmärkning
14.43	Upphörande av beslut enligt LVU 22 § 1 p eller 2 p	22 § 3 st LVU	Individutskott	
14.44	Ansöka om flyttningsförbud	24 § LVU	Individutskott	Se aktuellt cirkulär från SKR samt riktlinjer för ersättning till familjehem
14.45	Övervägande om beslut om flyttningsförbud fortfarande behövs	26 § 1 st LVU	Individutskott	Se aktuellt cirkulär från SKR samt Riktlinjer för ersättning till familjehem
14.46	Flyttningsförbud skall upphöra	26 § 2 st LVU	Individutskott	Se aktuellt cirkulär från SKR samt Riktlinjer för ersättning till familjehem. Beslut om ersättning för förlorad arbetsinkomst mer än tre månader i samband med placering eller andra skäl fattas av Socialnämnden
14.47	Beslut om tillfälligt flyttningsförbud	27 § LVU	Individutskott	
14.48	Ansökan om utreseförbud	31 b § LVU	Individutskott	Vid brådska, förordnad ledamot enligt särskild jourlista
14.49	Beslut om tillfälligt undantag från ett utreseförbud	31 1 p § LVU	Individutskott	
14.50	Begära biträde av polismyndighet för att genomföra läkarundersökning	43 § 1 p LVU	Individutskott	

Nr	Beslut	Lagrum	Delegat	Anmärkning
14.51	Besluta om att ett omhändertagande ska upphöra	9 och 9 b §§ LVU	Individutskott	Vid brådska, förordnad ledamot enligt särskild jourlista
14.52	Bestämma hur vården ska ordnas och var den unge ska vistas	11 § st 1 LVU	Individutskott	Vid brådska, förordnad ledamot enligt särskild jourlista
14.53	Medge att den unge vistas i sitt eget hem	11 § st 2 LVU	Individutskott	Vid brådska, förordnad ledamot enligt särskild jourlista
14.54	Beslut rörande den unges personliga förhållanden i den mån beslutet inte är att hänföra till 11 § 1 och 2 st. LVU	11 § 4 st. LVU§	Socialsekreterare	Till exempel kortare vistelse utom familjehemmet eller hemmet för vård eller boende.
14.55	Beslut om att begära läkarundersökning i LVU-ärende	32 § LVU	Socialsekreterare	
14.56	Besluta att vårdnadshavare eller förälder ska uppmanas att inför umgänge eller vårdens upphörande lämna blod-, urin-, utandnings-, saliv-, svett- eller hårprov	32 a och 32 b §§ LVU	Individutskott	
14.57	Framställan om efterlysning till polismyndighet i de fall en ungdom är omhändertagen enligt LVU och avvikit från pågående vård samt beslut om vilken åtgärd som ska vidtas när ungdomen anträffas	Efterlysningskungörelsen 6 och 7 §§	Socialsekreterare	
14.58	Underställa till förvaltningsrätten om beslut enligt LVU	7 § LVU	Enhetschef	

Nr	Beslut	Lagrum	Delegat	Anmärkning
14.59	Begära biträde av polis			
14.60 .1	Inför läkarundersökning	Individutskott	43 § 1 p. LVU	Vid brådska, förordnad ledamot enligt särskild lista Tänk på att nämndens ordförande alltid kan begära biträde av polis enligt lagrummet
14.60 .2	För att genomföra beslut om vård eller omhändertagande	Individutskott	43 § 2 p LVU	Vid brådska, förordnad tjänsteperson enligt särskild lista
14.61	Beslut om arvode och omkostnadsersättning till externa resurser (familjehem, kontaktfamilj och kontaktperson) a) enligt SKR riktlinjer b) utöver SKR riktlinjer		a) Familjehemssekreterare b) Enhetschef	Se aktuellt cirkulär från SKR Ersättning vid förlorad arbetsinkomst beslutas av Socialnämnden
14.62	Ansökan om skyddat boende	3 kap. 3 § lagen om placering av barn i skyddat boende	Individutskott	10 kap. 4 § SoL
14.63	Beslut om omedelbar insats i form av skyddat boende	4 kap. 1 § första stycket lagen om placering av barn i skyddat boende	Individutskott Om nämndens beslut inte kan avvaktas → Socialnämndens ordförande/ annan ledamot som nämnden utsett	10 kap. 4 § SoL 4 kap 1 § andra stycket lagen om placering av barn i skyddat boende

Nr	Beslut	Lagrum	Delegat	Anmärkning
14.64	Ansökan om förlängd tid för ansökan	4 kap. 6 § andra stycket lagen om placering av barn i skyddat boende	Teamledare	6 kap. 37 § KL
14.65	Beslut om att omedelbar insats i form av skyddat boende ska upphöra	4 kap. 8 § lagen om placering av barn i skyddat boende	Individutskott Alternativt socialnämnd, se kommentar	6 kap. 37 § KL 6 kap. 38 § första stycket 3 KL Även om ärendet är av principiell beskaffenhet eller annars av större vikt bör det vanligen vara så brådskande att nämndens avgörande inte kan avvaktas enligt 6 kap. 39 § KL.
14.66	Beslut om var barnet ska placeras och hur insatsen i övrigt ska genomföras	5 kap. 1 § lagen om placering av barn i skyddat boende	Individutskott Om nämndens beslut inte kan avvaktas → Socialnämndens ordförande/ annan ledamot som nämnden utsett	10 kap. 4 § SoL 5 kap. 1 § andra stycket
14.67	Övervägande om insatsen ska fortsätta	5 kap. 3 § lagen om placering av barn i skyddat boende	Individutskott	10 kap. 4 § SoL
14.68	Beslut om hemlighållande av vistelseort	5 kap. 4 § första stycket 1 lagen om placering av barn i skyddat boende	Socialnämnd	6 kap. 38 § första stycket 3 KL

Nr	Beslut	Lagrum	Delegat	Anmärkning
			Om nämndens beslut inte kan avvaktas → Socialnämndens ordförande/ annan ledamot som nämnden utsett	5 kap. 5 § lag om placering av barn i skyddat boende Se prop. 2023/24:31 s. 156–157
14.69	Beslut om umgängesbegränsning	5 kap. 4 § första stycket 2 lagen om placering av barn i skyddat boende	Socialnämnd Om nämndens beslut inte kan avvaktas → Socialnämndens ordförande/ annan ledamot som nämnden utsett	6 kap. 38 § första stycket 3 KL 5 kap. 5 § lag om placering av barn i skyddat boende Se prop. 2023/24:31 s. 156-157
14.70	Övervägande om fortsatt hemlighållande av vistelseort eller umgängesbegränsning	5 kap. 6 § lagen om placering av barn i skyddat boende	Individutskott	10 kap. 4 § SoL
14.71	Avvisande av framställning från vårdnadshavare om att beslut om hemlighållande av vistelseort eller umgängesbegränsning ska upphöra	5 kap. 7 § lagen om placering av barn i skyddat boende	Teamledare	6 kap. 37 § KL
14.72	Beslut om upphörande av insats	7 kap. 1 § första stycket lagen om placering av barn i skyddat boende	Individutskott	10 kap 4 § SoL
14.73	Avvisande av framställning från vårdnadshavare om att insats enligt 3 kap. ska upphöra	7 kap. 2 § lagen om placering av barn i skyddat boende	Teamledare	6 kap. 37 § KL
14.74	Polishandräckning för att genomföra beslut om skyddat boende eller om en omedelbar sådan insats	8 kap. 7 § lagen om placering av barn i skyddat boende	Individutskott	10 kap. 4 § SoL

Nr	Beslut	Lagrum	Delegat	Anmärkning
			Förordna samma personer som 43 § LVU Alternativt ledamot eller tjänsteman som nämnden har utsett	8 kap. 7 §
15.	Avgifter			
15.1	Beslut om att inleda utredning (barn under 18 år)	11 kap. 1 § SoL	Socialsekreterare	Rätt att fatta beslut som socialsekreterare efter 1 månad (personal som arbetat 3 år eller mer) eller efter 6 månaders anställning (personal som arbetat mindre än tre år)
15.2	Beslut om att ej inleda utredning (barn under 18 år)	11 kap.1 § SoL	Teamledare	
15.3	Beslut om avgiftsbefrielse	9 kap 4 § SoL	Enhetschef	
15.4	Beslut om att föra talan om ersättning hos Förvaltningsrätten om återkrav enligt 8 kap.1 § 1–2 st. SoL.	9 kap. 3 § SoL	Enhetschef	

Nr	Beslut	Lagrum	Delegat	Anmärkning
15.5	Beslut om att helt eller delvis efterge ersättningskyldighet enligt 8 kap. 1 § 1–2 st. SoL.	9 kap. 4 § SoL	Enhetschef	
15.6	Beslut om avgift med generellt förbehållsbelopp	8 kap. 2 § SoL	Socialsekreterare	
15.7	Beslut om nedsättning med individuellt förbehållsbelopp	8 kap. 2 § SoL	Enhetschef	
15.8	Beslut om nedskrivning eller avgiftsbefrielse	9 kap. 4 § SoL	Enhetschef	
15.9	Beslut om att föra talan om ersättning hos förvaltningsrätt om återkrav enligt 9 kap 2 § 1 st SoL och enligt 9 kap. 2 § 2st SoL	9 kap. 3 § SoL	Individutskott	Avser bl.a. förskott på förmån eller beslut om återkrav som inte betalas åter av enskild. Talan måste väckas inom tre år, se riktlinjer för ekonomiskt bistånd
15.10	Beslut om avgift från förälder vars barn är under 18 år och får vård i annat hem än det egna	8 kap 1 § 2 st SoL 6 kap 2 § SoF	Enhetschef	Handlar enbart om egenavgifter föräldrars avgift för barn som placerats utanför det egna hemmet.
16.	Ekonomiskt bistånd			

Nr	Beslut	Lagrum	Delegat	Anmärkning
16.1	Beslut om att inleda utredning	11 kap. 1 § SoL	Socialsekreterare	Rätt att fatta beslut som socialsekreterare efter 1 månad (personal som arbetat 3 år eller mer) eller efter 6 månaders anställning (personal som arbetat mindre än tre år)
16.2	Beslut om att ej inleda utredning	11 kap.1 § SoL	Teamledare	
16.3	Beslut om eftergift av ersättningsskyldighet - enligt 9 kap 2 § 1 st SoL	9 kap. 4 § SoL	Enhetschef	
16.4	Beslut om att inleda utredning ekonomiskt bistånd	11 kap. 1 § SoL	Socialsekreterare	
16.5	Beslut i ärenden om ekonomiskt bistånd enligt riksnorm och beslut om ekonomiskt bistånd för livsföring i övrigt	4 kap 1,3 § SoL	Socialsekreterare	Se Riktlinjer för ekonomiskt bistånd
16.6	Beslut om försörjningsstöd till skäliga kostnader för poster utanför riksnormen	4 kap 1 § SoL	Socialsekreterare	Se Riktlinjer för ekonomiskt bistånd
16.7	Beslut om ekonomiskt bistånd till hyresskuld upp t o m 3 månader	4 kap 1 § SoL	Enhetschef	
16.8	Beslut om ekonomiskt bistånd för eskuld a) Upp till 3 000 SEK b) Över 3 000 SEK	4 kap 1 § SoL	a) socialsekreterare b) enhetschef	Se Riktlinjer för ekonomiskt bistånd

Nr	Beslut	Lagrum	Delegat	Anmärkning
16.9	Beslut att återkräva ekonomiskt bistånd enligt 4 kap. 2 § SoL a) upp till 15 000 SEK b) över till 15 000 SEK	4 kap 1 § SoL 4 kap 2 § SoL 9 kap 2 § 2 st. SoL	a) Enhetschef b) Avdelningschef	Bistånd som inte regleras av riktlinjer, t.ex. kostnad för sanering av bostad.
16.10	Beslut om bistånd i form av förmedling av egna medel	4 kap. 1 § SoL	Socialsekreterare	
16.11	Beslut om bistånd i form av vandrarhem	4 kap 1 § SoL	Socialsekreterare	
16.12	Beslut om bistånd enligt 4 kap 2 § SoL -med villkor om återbetalning	4 kap 2 § SoL	Enhetschef	Beslut om bistånd enligt 4 kap 2 § SoL utan villkor om återbetalning fattas av socialnämnden
16.13	Beslut med villkor om praktik eller kompetenshöjande åtgärd	4 kap. 4 § SoL	Socialsekreterare	
16.14	Beslut om avslag på eller nedsättning av fortsatt försörjningsstöd	4 kap. 5 § SoL	Socialsekreterare	Se Riktlinjer för ekonomiskt bistånd
16.15	Beslut om dagersättning och särskilt bidrag	3 a 2 stycket LMA	Enhetschef	

Nr	Beslut	Lagrum	Delegat	Anmärkning
16.16	Beslut om att återsöka ekonomiskt bistånd som utbetalats enl. 4 kap. 1 § SoL	107 kap. 5 § SFB	Socialsekreterare	Framställan skickas till Försäkringskassan alt. Pensionsmyndigheten
16.17	Beslut om återkrav av ekonomiskt bistånd fattat enligt 4 kap. 1 § SoL	9 kap. 1 § SoL	Enhetschef	Avser bistånd som utgått obehörigen eller med för högt belopp
16.18	Beslut om återkrav av ekonomiskt bistånd fattat enligt 4 kap. 1 § SoL	9 kap. 2 § 1 st SoL	Socialsekreterare	Avser bl.a. återkrav av förskott på förmån
16.19	Beslut att återkräva ekonomiskt bistånd enligt 4 kap. 2 § SoL a) upp till 15 000 kr b) över 15 000 kr	9 kap. 2 § 1st SoL	a) Enhetschef b) Avdelningschef	
16.20	Rådtrum Beslut om rådtrum för avyttrande av tillgångar	4 kap 1 § SoL	Socialsekreterare	Information/skrivelse/anmodan/ beslut om Rådtrum kan ges i samband med bifall enligt 4 kap 1 §. Ett meddelande av denna innebörd utgör ett förvaltningsbeslut och får anses vara överklagbart enligt 16 kap. 3 § SoL, oavsett hur det betecknats.

Nr	Beslut	Lagrum	Delegat	Anmärkning
16.21	Beslut om begränsat ekonomiskt stöd till enskild som under en extraordinär händelse i fredstid drabbats av händelsen.	4 kap 3 § lag (2006:544) om kommuners och regioners åtgärder inför och vid extraordinära händelser i fredstid och höjd beredskap	Avdelningschef	
17.	Dödsbo			
17.1	Beslut att göra dödsboanmälan till Skatteverket	20 kap. 8 a ÄB	Dödsbohandläggare	
17.2	Beslut att ordna gravsättning	5 kap. 2 § begravningslag	Dödsbohandläggare	
17.3	Beslut att överlämna förvaltning och avveckling till dödsbodelägare	18 kap 2 § ÄB	Dödsbohandläggare	
17.4	Beslut att överlämna förvaltning och avveckling till Allmänna arvsfonden	17 § lag (1994:243) om Allmänna arvsfonden	Dödsbohandläggare	
17.5	Beslut att överlämna förvaltning och avveckling till god man för bortavarande	18 kap 2 § ÄB	Dödsbohandläggare	
17.6	Beslut att föranstalta om bouppteckning	20 kap 2 § 2 st. ÄB	Dödsbohandläggare	
17.7	Beslut att förvalta och avveckla dödsboet	18 kap 2 § ÄB	Dödsbohandläggare	

Nr	Beslut	Lagrum	Delegat	Anmärkning
18.	Vård och stöd vuxna			
18.1	Beslut om att inleda utredning (över 18 år)	11 kap. 1 § SoL	Socialsekreterare	Rätt att fatta beslut som socialsekreterare efter 1 månad (personal som arbetat 3 år eller mer) eller efter 6 månaders anställning (personal som arbetat mindre än tre år)
18.2	Beslut om att utredning inte ska inledas eller att inledd utredning ska läggas ned (över 18 år)	11 kap. 1 § SoL	Socialsekreterare	
18.3	Beslut om bistånd i egen regi (egen kommun)	4 kap. 1 § SoL	Socialsekreterare	Exempelvis Nakterhuset, Kontaktperson och Boendestöd
18.4	Beslut om upphörande av bistånd i form av vård i hem för vård eller boende eller i familjehem.	4 kap. 1 § SoL	Socialsekreterare	
18.5	Beslut om ersättning för missbruksvård i form av plats i hem för vård eller boende eller i familjehem (vuxna)	8 kap. 1 § 1 st. SoL 6 kap 1 § SoF	Socialsekreterare	Stöd- och hjälpinsatser av behandlingskaraktär medför inte kostnadsansvar för den enskilde vårdtagaren. Kommunen får dock ta ut ersättning för uppehållet. Se aktuella föreskrifter. Detta handlar enbart om egenavgifter från personen själv i missbruksvård eller föräldrars avgift för barn som placerats utanför det egna hemmet.

Nr	Beslut	Lagrum	Delegat	Anmärkning
18.6	Beslut om bistånd i form av extern vård, som köpt plats på behandlingshem eller stödboende eller som öppenvård, i annan kommun eller hos annan vårdgivare -upp till tre (3) månader	4 kap 1 § SoL	Enhetschef	
18.7	Beslut om bistånd i form av sociala boenden och sociala jourboenden. Kontraktsskrivning mellan kommunen och den enskilde Beslut om sociala kontrakt	4 kap. 1 § SoL 4 kap. 2 § SoL	Enhetschef	Biståndet kan endast ges till personer över 18 år. Redovisas separat vid efterföljande nämnd. Beslut om avslag för sociala kontrakt enligt 4 kap 1 § SoL kan efterföljas av ett beviljande enligt 4 kap 2 § SoL.
18.8	Att efter delegats biståndsbeslut teckna hyreskontrakt (andrahandskontrakt) på bostadslägenhet för kommunens (hyresvärdens räkning)	Jordabalken 12 kap (Hyreslagen)	Fastighetsförvaltare/Boendesamordnare	Beslut om tilldelning och uppsägning av kontrakt fattas av enhetschef
18.9	Beslut om bistånd i form av arbetsstöd för personer med missbruk/beroendeproblematik	4 kap. 1 § SoL	Socialsekreterare	Innan beslut om arbetsstöd för målgruppen missbruk rådgörs med enhetschef och görs upp en plan med utförare.
19.	Stöd våld i nära relationer			
19.1	Beslut om att inleda utredning (vuxna)	11 kap 1 § SoL	Socialsekreterare	Rätt att fatta beslut som socialsekreterare efter 1 månad (personal som arbetat 3 år eller mer) eller efter 6 månaders anställning (personal som arbetat mindre än tre år)

Nr	Beslut	Lagrum	Delegat	Anmärkning
19.2	Beslut om att ej inleda utredning (vuxna)	11 kap.1 § SoL	Teamledare	
19.3	Beslut om bistånd i egen regi (egen kommun) (vuxna)	4 kap 1 § SoL	Socialsekreterare	
19.4	Beslut om bistånd i form av jour-/skyddat boende (vuxna våldsutsatta) a) Upp till två veckor b) Upp till tre månader	4 kap 1 § SoL	a) Socialsekreterare/VIR samordnare upp till två (2) veckor b) Enhetschef	Tidsbegränsningarna avser maximal sammanhållen insatsperiod för oavsett antalet beslut. Beslutet ska därefter behandlas på individutskott
20.	Missbruksvård			
20.1	Beslut om att inleda utredning (vuxna)	11 kap. 1 § SoL	Socialsekreterare	Rätt att fatta beslut som socialsekreterare efter 1 månad (personal som arbetat 3 år eller mer) eller efter 6 månaders anställning (personal som arbetat mindre än tre år)
20.2	Beslut om att ej inleda utredning (vuxna)	11 kap.1 § SoL	Teamledare	
20.3	Beslut att hos förvaltningsrätt ansöka om vård enligt LVM	11 § LVM	Individutskott	
20.4	Beslut omedelbart omhändertagande	13 § LVM	Individutskott	
20.5	Besluta om omedelbart omhändertagande	13§ LVM	Individutskott	Vid brådska, förordnad ledamot enligt särskild jourlista

Nr	Beslut	Lagrum	Delegat	Anmärkning
20.6	Besluta om att ett omhändertagande ska upphöra	18 b § LVM	Individutskott	Vid brådska, förordnad ledamot enligt särskild jourlista
20.7	Yttrande till åklagare vid åtalsprövning	46 § LVM	Enhetschef	
20.8	Beslut om att inleda utredning om skäl för tvångsvård	7 § LVM	Enhetschef	
20.9	Beslut om att utredning inte ska inledas eller att påbörjad utredning ska läggas ned alternativt övergå i en utredning enligt 11 kap. 1 § SoL	7 § LVM	Enhetschef	
20.10	Beslut om läkarundersökning samt utse läkare för undersökningen	9 § LVM	Socialsekreterare	
20.11	Beslut om att begära polishandräckning för att föra en missbrukare till läkarundersökning	45 § p.1 LVM	Enhetschef	Ska användas restriktivt och i samråd med Socialnämndens ordförande.
20.12	Beslut om att återta polishandräckning	45 § p. 1 LVM	Enhetschef	
20.13	Beslut om att begära polishandräckning för inställelse vid vårdinstitution	45 § p. 2 LVM	Enhetschef	Ska användas restriktivt.
20.14	Verkställighet av förvaltningsrättens beslut om tvångsvård	12 § LVM	Socialsekreterare	

Nr	Beslut	Lagrum	Delegat	Anmärkning
20.15	Beredande av vård efter omedelbart omhändertagande	19 § LVM	Socialsekreterare	
20.16	Anordnande av vård utanför LVM hemmet	27 § LVM	Enhetschef	
20.17	I samråd med intagen och föreståndare på LVM-hemmet upprätta plan för fortsatt vård utanför LVM-hemmet	28 § LVM	Socialsekreterare	
20.18	Yttrande till Åklagarmyndigheten beträffande den som beretts vård enligt LVM	46 § LVM	Enhetschef	
21.	Biståndsbedömning funktionsnedsatta			
21.1	Beslut om att inleda utredning	11 kap. 1 § SoL	Socialsekreterare	Rätt att fatta beslut som socialsekreterare efter 1 månad (personal som arbetat 3 år eller mer) eller efter 6 månaders anställning (personal som arbetat mindre än tre år)
21.2	Beslut om att ej inleda utredning	11 kap.1 § SoL	Teamledare	
21.3	Beslut om att ingå avtal med vårdgivare enligt 17 § LSS	17 § LSS	Avdelningschef	
21.4	Beslut om personkretstillhörighet	1 och 7 §§ LSS	LSS-handläggare	
21.5	Biträde av personlig assistent	7 § och 9 § LSS	LSS-handläggare	
21.6	Ekonomiskt stöd för att bekosta personlig assistent vid tillfälligt utökade behov	7 § och 9 § p. 2 LSS	LSS-handläggare	

Nr	Beslut	Lagrum	Delegat	Anmärkning
21.7	Ekonomiskt stöd till skäligen kostnader för personlig assistent	7 § och 9 § p. 2 LSS	LSS-handläggare	
21.8	Ledsagarservice	7 § och 9 § p. 3 LSS	LSS-handläggare	
21.9	Biträde av kontaktperson	7 § och 9 § p. 4 LSS	LSS-handläggare	
21.10	Avlösarservice i hemmet	7 § och 9 § p. 5 LSS	LSS-handläggare	
21.11	Korttidsvistelse a) inom kommunen b) externt	7 § och 9 § p. 6 LSS	a) LSS-handläggare b) enhetschef	
21.12	Korttidstillsyn för skolungdom över 12 år utanför det egna hemmet i anslutning till skoldagen samt under lov.	7 § och 9 § p. 7 LSS	LSS-handläggare	
21.13	Beslut om boende i familjehem för barn och ungdomar	7 § och 9 § p. 8 LSS	Enhetschef	
21.14	Beslut om arvode och omkostnadsersättning till externa resurser (familjehem, kontaktfamilj och kontaktperson) - enligt SKR riktlinjer - utöver SKR riktlinjer		Familjehemssekreterare Enhetschef	Se aktuellt cirkulär från SKR Ersättning vid förlorad arbetsinkomst beslutas av Socialnämnden Avser LSS
21.15	Beslut om boende i bostad med särskild service för barn och ungdomar	7 § och 9 § p. 8 LSS	Enhetschef	
21.16	Beslut om boende i bostad med särskild service för vuxna	7 § och 9 § p. 9 LSS, 5 kap 7 § SoL	Enhetschef	
21.17	Beslut om daglig verksamhet för personer i yrkesverksam ålder som saknar förvärvsarbete och inte utbildar sig	7 § och 9 § p. 10 LSS	LSS-handläggare	

Nr	Beslut	Lagrum	Delegat	Anmärkning
21.18	Beslut om upphörande av insats enligt LSS		Enhetschef	
21.19	Beslut om återbetalningsskyldighet	12 § LSS	LSS-handläggare	
21.20	Förhandsbesked om rätt till insats enligt LSS för person som inte är bosatt i kommunen	16 § 2, 3 st LSS	Enhetschef	
21.21	Beslut om att utreda behoven för enskild på tillfälligt besök i kommunen och besluta om insatser enligt LSS	16 § 4 st LSS	LSS-handläggare	
22.	Patientsäkerhetslag, med mera		LSS-handläggare/administratör	
22.1	Beslut om anmälan till Inspektionen för vård och omsorg (IVO) av händelse som medfört eller kunnat medföra en allvarlig vårdskada eller risk för allvarlig vårdskada.	3 kap 5 § Patientsäkerhetslagen	MAS MAR	
22.2	Anmälan till IVO om leg personal som inte kan utöva sitt yrke tillfredsställande	3 kap 7 § Patientsäkerhetslagen	MAS MAR	
22.3	Anmälan till IVO om kommunal drift av verksamhet inom socialtjänstens område eller för personer med funktionsnedsättning. Gäller hem eller öppen verksamhet för vård under en begränsad del av dygnet	7 kap 1 § p 1-4 SoL	Avdelningschef	
22.4	Anmälan till IVO om verksamhet inom hälso- och sjukvårdens område.	2 kap 1 § Patientsäkerhetslagen	Avdelningschef	
22.5	Uppgiftslämnande till smittskyddsläkare	6 kap 9–12 §§ Smittskyddslag	Socialsekreterare	
23.	Personal			Samtliga beslut rörande personal, anställning, uppsägning och avsked återfinns inom

Nr	Beslut	Lagrum	Delegat	Anmärkning
				kommunstyrelsens delegationsordning i personalfrågor och ska återrapporteras till kommunstyrelsen
23.1	Fördela arbetsmiljöuppgifter	Arbetsmiljölagen (1977:1160), Lag (1976:580) om medbestämmande i arbetslivet (MBL), Föreskrifter (AFS 2001:1. AFS 2015:4), Håbo kommuns samverkansavtal	Förvaltningschef	Får vidaredelegeras
24.	Kultur- och fritidsverksamhet			
24.1	Beslut om att tillfälligt ändra öppettider för, eller stänga, verksamhet.		Enhetschef	Beslut återrapporteras till nämnd vid nästa sammanträde